

AL/2015/21/S-I

සියලු ම හිමිකම් ඇවිරිණි/முழுப் பதிப்புரிமையுடையது/All Rights Reserved

ශ්‍රී ලංකා විභාග දෙපාර්තමේන්තුව ශ්‍රී ලංකා විභාග දෙපාර්තමේන්තුව ශ්‍රී ලංකා විභාග දෙපාර්තමේන්තුව ශ්‍රී ලංකා විභාග දෙපාර්තමේන්තුව ශ්‍රී ලංකා විභාග දෙපාර්තමේන්තුව  
 இலங்கைப் பரீட்சைத் திணைக்களம் இலங்கைப் பரීட்சைத் திணைக்களம் இலங்கைப் பரීட்சைத் திணைக்களம் இலங்கைப் பரීட்சைத் திணைக்களம் இலங்கைப் பரීட்சைத் திணைக்களம்  
 Department of Examinations, Sri Lanka Department of Examinations, Sri Lanka Department of Examinations, Sri Lanka Department of Examinations, Sri Lanka Department of Examinations, Sri Lanka  
 இலங்கைப் பரීட்சைத் திணைக்களம் இலங்கைப் பரීட்சைத் திணைக்களம் இலங்கைப் பரීட்சைத் திணைக்களம் இலங்கைப் பரීட்சைத் திணைக்களம் இலங்கைப் பரීட்சைத் திணைக்களம்  
 Department of Examinations, Sri Lanka

**අධ්‍යයන පොදු සාහිතික පටු (උසස් පෙළ) විභාගය, 2015 අගෝස්තු**  
**கல்விப் பொதுத் தராதரப் பத்திர (உயர் தர)ப் பரீட்சை, 2015 ஓகஸ்ட்**  
**General Certificate of Education (Adv. Level) Examination, August 2015**

**ආර්ථික විද්‍යාව I**  
**பொருளியல் I**  
**Economics I**



**පැය දෙකයි**  
**இரண்டு மணித்தியாலம்**  
**Two hours**

පිටු අංකය	ප්‍රශ්න අංක	ලකුණු
01	01 - 04	
02	05 - 13	
03	14 - 19	
04	20 - 27	
05	28 - 35	
06	36 - 43	
07	44 - 50	
<b>එකතුව</b>		

විභාග අංකය : .....

පරීක්ෂකගේ ප්‍රයෝජනය සඳහා පමණි.		
	අත්සන	සංකේත අංක
1 වන පරීක්ෂකගේ		
2 වන පරීක්ෂකගේ		
අති/ප්‍රධාන පරීක්ෂකගේ		
ගණිත පරීක්ෂකගේ		
ප්‍රධාන පරීක්ෂකගේ		

- උපදෙස්:**
- \* සියලු ම ප්‍රශ්නවලට පිළිතුරු මෙම ප්‍රශ්න පත්‍රයේ ම සපයන්න.
  - \* විභාග අංකය, ඉහළින් ඇති කොටුවේ පැහැදිලිව සටහන් කරන්න.
  - \* අංක 1 සිට 50 තෙක් වූ ප්‍රශ්නවලට නිවැරදි පිළිතුරු තෝරා එහි අංකය ප්‍රශ්නයට ඉදිරියෙන් ඇති හිත් ඉර මත ලියන්න.

- පහත සඳහන් ප්‍රකාශන අතුරෙන් සුක්ෂ්ම ආර්ථික විද්‍යාත්මක ප්‍රකාශනයක් වනුයේ කවරක් ද?
  - පසුගිය වසරේ දී රඹර මිල 10% කින් පහළ වැටුණි.
  - පසුගිය වසරේ දී විරැකියාව ග්‍රම හමුදාවෙන් 5.8% ක් වූයේ ය.
  - පසුගිය වසරේ දී මූර්ත දළ දේශීය නිෂ්පාදනය 7% කින් ඉහළ ගියේ ය.
  - පසුගිය වසරේ දී පොදු මිල මට්ටම 4% කින් වැඩි විය.
  - පසුගිය වසරේ දී රජයේ බදු අයභාරය 8% කින් අඩු විය. (.....)
- ආර්ථික පද්ධතියක් තුළ තීරණ ගනු ලබන ප්‍රධාන කණ්ඩායම් තුන වනුයේ,
  - කුටුම්භ, ව්‍යාපාරික ආයතන සහ බැංකු වේ.
  - කුටුම්භ, ව්‍යාපාරික ආයතන සහ රජය වේ.
  - ව්‍යාපාරික ආයතන, රජය සහ රාජ්‍ය නොවන සංවිධාන වේ.
  - ව්‍යාපාරික ආයතන, බැංකු සහ විදේශ වෙළෙඳාමේ නිරත වූවන් වේ. (.....)
  - කුටුම්භ, රජය සහ බැංකු වේ.
- කිසියම් කටයුත්තක ආවේණික පිරිවැය
  - එබඳු කටයුතු කරන සියල්ලන්ට ම එක සමාන වේ.
  - ගණනය කිරීමේ දී මූල්‍ය පිරිවැය සහ කැප කරන ලද ආදායම් යන දෙකටම ම ඇතුළත් කරගනී.
  - එම කටයුත්තෙහි මූල්‍ය පිරිවැය පමණක් ඇතුළත් කර ගනී.
  - එම කටයුත්ත නිසා කැප කරන්නට සිදු වූ ආදායම් පමණක් ඇතුළත් කර ගනී. (.....)
  - එම කටයුත්ත නිසා හටගන්නා සෘජු ප්‍රතිලාභ පමණක් මිනුම් කරයි.
- කිසියම් රටක නිෂ්පාදන හැකියා මායිම් වනුය මත
  - තාක්ෂණය වෙනස් වෙමින් පවතී.
  - අනික් භාණ්ඩයේ නිෂ්පාදනය අඩු නොකොට, කිසියම් භාණ්ඩයක් වැඩිපුර නිපදවිය හැකි ය.
  - නිෂ්පාදන සම්පත් පූර්ණ වශයෙන් උපයෝජනය නොවේ.
  - පවත්නා සම්පත් පූර්ණ වශයෙන් උපයෝජනය වේ. (.....)
  - ආර්ථිකයේ නිෂ්පාදන අකාර්යක්ෂමතාවක් පවතී.

[දෙවැනි පිටුව බලන්න.

SLEexam.com

5. සෑම ආර්ථික කටයුත්තක දී ම නිෂ්පාදන සම්පත් එකිනෙකට පූර්ණ ආදේශක වේ නම්, පහත සඳහන් දෑ අතුරෙන් කවරක් නිවැරදි වේ ද?
- (1) සියලු ම භාණ්ඩවල නිමැවුම වැඩි කළ හැකි ය.
  - (2) නිෂ්පාදන හැකියා මායිම් වක්‍රය සරල රේඛාවක් වනු ඇත.
  - (3) විශේෂ ප්‍රාගුණිකය සහ අන්‍යෝන්‍ය වශයෙන් වාසිදායක වෙළෙඳාමක් හට ගැනීමට ඉඩක් නොපවතී.
  - (4) කිසිදු රටක් හෝ කිසිදු පුද්ගලයෙක් හෝ කිසිදු කටයුත්තක් සම්බන්ධයෙන් සාපේක්ෂ වාසි අත්කර ගැනීමට අසමත් වේ.
  - (5) නිෂ්පාදන සම්පත් හිඟය අහෝසි වී යනු ඇත. (.....)
6. ධනවාදය පදනම් කරගත් ආර්ථිකයක පහත දැක්වෙන එක් කරුණක් හැර අන් සියල්ල දක්නට ලැබේ. එලෙස දක්නට නොලැබෙන කරුණ වනුයේ,
- (1) ඉල්ලුම හා සැපයුම මත පදනම් වූ මිල ක්‍රමයයි.
  - (2) පෞද්ගලික දේපළ ක්‍රමයයි.
  - (3) ස්වාර්ථය මත කටයුතු කරන කුටුම්භ සහ ව්‍යවසායකයන් ය.
  - (4) ව්‍යවසායක නිදහසයි.
  - (5) මධ්‍යගත සැලසුම්කරණයයි. (.....)
7. ආර්ථිකය තුළ ආණ්ඩුවේ සහභාගිත්වය වඩාත් ප්‍රබල ලෙස දක්නට ලැබෙන්නේ,
- (1) වෙළෙඳපොළ ආර්ථිකයක ය. (2) විධානගත ආර්ථිකයක ය.
  - (3) මිශ්‍ර ආර්ථිකයක ය. (4) සමාජ වෙළෙඳපොළ ආර්ථිකයක (social market economy) ය.
  - (5) සාම්ප්‍රදායික ආර්ථිකයක ය. (.....)
8. කිසියම් පුද්ගලයෙක් ආදායම ඉහළ යන විට කිරි පිටි සඳහා කරන ඉල්ලුම වැඩි කරයි නම්, කිරි පිටි
- (1) බාල භාණ්ඩයකට උදාහරණයක් වේ. (2) ආර්ථික නොවන භාණ්ඩයකට උදාහරණයක් වේ.
  - (3) ගිෆන් භාණ්ඩයකට උදාහරණයක් වේ. (4) පොදු භාණ්ඩයකට උදාහරණයක් වේ.
  - (5) සාමාන්‍ය භාණ්ඩයකට උදාහරණයක් වේ. (.....)
9. යම් දෙන ලද අවස්ථාවක, තරගකාරී වෙළෙඳපොළක, 'සාමාන්‍ය භාණ්ඩයක්' සඳහා ඉල්ලුම වැඩි වී සැපයුම අඩු වුවහොත්,
- (1) සමතුලිත මිල පහළ වැටෙන අතර සමතුලිත ප්‍රමාණය ඉහළ නැගී.
  - (2) සමතුලිත මිලත් ප්‍රමාණයත් දෙක ම ඉහළ නැගී.
  - (3) සමතුලිත ප්‍රමාණය ඉහළ නැගී. සමතුලිත මිල ඉහළ යාමට හෝ පහළ යාමට හෝ පිළිවන.
  - (4) සමතුලිත මිල පහළ බසී. සමතුලිත ප්‍රමාණය ඉහළ යාමට හෝ පහළ යාමට හෝ පිළිවන.
  - (5) සමතුලිත මිල ඉහළ නැගී. සමතුලිත ප්‍රමාණය ඉහළ යාමට හෝ පහළ යාමට හෝ නොවෙනස්ව කිසිමට හෝ පිළිවන. (.....)
10. බොහෝ පරිභෝජන කටයුතුවල දී සීනි සහ හකුරු එකිනෙකට ආදේශක වශයෙන් සැලැකේ. එබැවින් සීනි මිල ඉහළ ගියහොත්,
- (1) හකුරු ඉල්ලුම වැඩි වෙතැයි අපේක්ෂා කෙරේ.
  - (2) හකුරු ඉල්ලුම අඩු වෙතැයි අපේක්ෂා කෙරේ.
  - (3) හකුරු ඉල්ලුම් කරනු ලබන ප්‍රමාණය අඩු වෙතැයි අපේක්ෂා කෙරේ.
  - (4) හකුරු මිල අඩු වෙතැයි අපේක්ෂා කෙරේ.
  - (5) හකුරු ඉල්ලුම් කරනු ලබන ප්‍රමාණය වැඩි වෙතැයි අපේක්ෂා කෙරේ. (.....)
11. පොල් සඳහා මිල ඉල්ලුම් නම්‍යතාවය -1.0 ක් වේ යැයි සලකන්න. එම තත්ත්වය යටතේ පොල් ගෙඩියක මිල රු. 60ක් වන විට ඉල්ලුම් කරනු ලබන ප්‍රමාණය පොල් ගෙඩි 500ක් වේ. ඉල්ලුම් කරනු ලබන පොල් ගෙඩි ප්‍රමාණය 600ක් වනුයේ පොල් ගෙඩියක මිල කොපමණ වන විට දී ද?
- (1) රුපි. 30 (2) රුපි. 40 (3) රුපි. 50 (4) රුපි. 55 (5) රුපි. 60 (.....)
12. කිසියම් භාණ්ඩයක් සඳහා වන ඉල්ලුම් වක්‍රය වමට විතැන් වීමට බලපානුයේ පහත සඳහන් කවර සාධකයක් ද?
- (1) එම භාණ්ඩයේ මිල ඉහළ යාම
  - (2) එම භාණ්ඩයේ මිල පහළ වැටීම
  - (3) අනුපූරක භාණ්ඩයක මිල පහළ වැටීම
  - (4) ආදේශක භාණ්ඩයක මිල ඉහළ යාම
  - (5) අනාගත මිල පහළ වැටෙකිසි යන අපේක්ෂාව (.....)
13. පහළට බැවුම් වන වෙළෙඳපොළ ඉල්ලුම් වක්‍රයක් සහ ඉහළට බැවුම් වන වෙළෙඳපොළ සැපයුම් වක්‍රයක් සහිත භාණ්ඩයක යෙදවුම් මිල පහළ වැටීමේ ප්‍රතිඵලයක් වනුයේ,
- (1) සමතුලිත මිල හා ප්‍රමාණය ඉහළ යාම ය.
  - (2) සමතුලිත මිල හා ප්‍රමාණය පහළ යාම ය.
  - (3) සැපයුම් වක්‍රය වමට විතැන් වීම ය.
  - (4) සමතුලිත මිල පහළ වැටීම හා සමතුලිත ප්‍රමාණය ඉහළ යාම ය.
  - (5) සමතුලිත මිල ඉහළ යාම හා සමතුලිත ප්‍රමාණය පහළ යාම ය. (.....)

14. කිසියම් කුඩා රටක සීනි සඳහා දේශීය වෙළෙඳපොළේ පවත්නා ඉල්ලුම් හා සැපයුම් වක්‍ර පිළිවෙළින් පහත සඳහන් සමීකරණ පෙන්වුම් කරයි.

$Q_d = 320 - 3P$  (ඉල්ලුම)       $Q_s = -80 + 2P$  (සැපයුම)

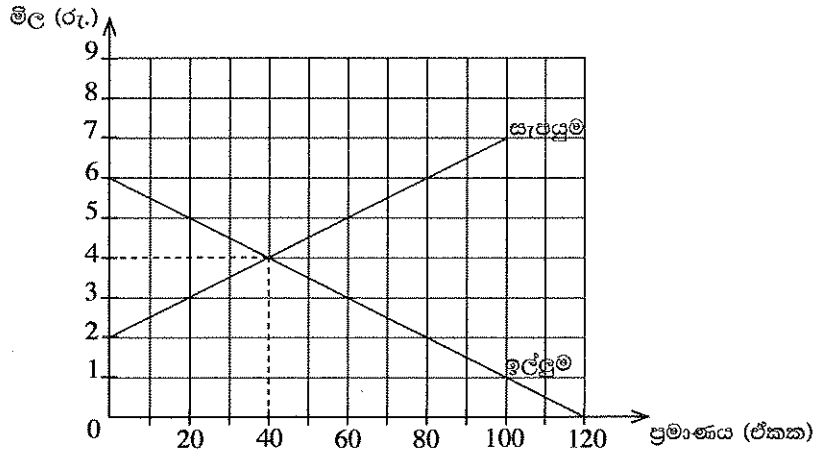
තව ද එම රටේ සීනි වෙළෙඳපොළ ජාත්‍යන්තර වෙළෙඳාමට විවෘත බවත්, සීනි ඒකකයක ලෝක වෙළෙඳපොළ මිල රු. 60ක් වන බවත් සලකන්න. විදේශ වෙළෙඳාමට විවෘතව ඇති තත්ත්වය යටතේ, වෙළෙඳපොළට දේශීය වශයෙන් සපයනු ලබන සීනි ප්‍රමාණය කොපමණ වේ ද?

- (1) ඒකක 40      (2) ඒකක 60      (3) ඒකක 80      (4) ඒකක 100      (5) ඒකක 140 (.....)

15. පෙට්‍රල් සඳහා පවත්නා ඉල්ලුම අතිශයින් අනමා බවත් එහි සැපයුම අතිශයින් නමා බවත් සලකන්න. මෙම තත්ත්වය යටතේ පෙට්‍රල් මත නිෂ්පාදන බද්දක් පනවනු ලැබුවහොත් බදු බර

- (1) ඉතා විශාල වශයෙන් ගැනුම්කරුවන් විසින් දරනු ලැබේ.
- (2) ඉතා විශාල වශයෙන් විකුණුම්කරුවන් විසින් දරනු ලැබේ.
- (3) ගැනුම්කරුවන් සහ විකුණුම්කරුවන් විසින් සමසමව දරනු ලැබේ.
- (4) මුළුමනින් ම අය බදු ගෙවන්නෝ දරති.
- (5) ගැනුම්කරුවෝ හෝ විකුණුම්කරුවෝ හෝ නොදරති. (.....)

16. කෘෂිකාර්මික භාණ්ඩයක් සඳහා පවත්නා තරඟකාරී වෙළෙඳපොළක, ඉල්ලුම් සහ සැපයුම් වක්‍ර මෙම ප්‍රස්ථාර සටහන පෙන්වුම් කරයි.



මෙම භාණ්ඩයේ නිෂ්පාදනය ඉහළ නැංවීමේ අවශ්‍යතාව නිසා, නිමැවුම් ඒකකයකට රු. 2ක් වන සේ සහනාධාරයක් නිෂ්පාදකයන්ට ලබාදීමට රජය තීරණය කරයි. සහනාධාරය ලබාදුන් පසුව පාරිභෝගික අතිරික්තයේ ප්‍රමාණය

- (1) රු. 20කි.      (2) රු. 80කි.      (3) රු. 90කි.      (4) රු. 160කි.      (5) රු. 180කි. (.....)

17. සමතුලිත මිලට වඩා පහළ මිලක් නියම කරමින් පනවනු ලබන උපරිම මිල ප්‍රතිපත්තියක ප්‍රතිඵලයක් වනුයේ වෙළෙඳපොළෙහි,

- (1) අධි සැපයුමක් හටගැනීම ය.      (2) අධි ඉල්ලුමක් හටගැනීම ය.
- (3) සමතුලිත මිලක් ඇතිවීම ය.      (4) සැපයුම වැඩි වීම ය.
- (5) ඉල්ලුම අඩු වීම ය. (.....)

18. නිෂ්පාදන ක්‍රියාවලියේ දී කෙටි කාලය ලෙස සැලකෙන කාල පරිච්ඡේදයේ දී,

- (1) වැඩිපුර කම්කරුවන් සේවයට යොදා ගැනීමට ආයතනයට නොහැකි වේ.
- (2) නිෂ්පාදනය කරනු ලබන නිමැවුම් ප්‍රමාණය නොවෙනස්ව පවතී.
- (3) බොහෝ යෙදවුම්වල හිඟයක් හටගනී.
- (4) සියලු ම යෙදවුම් ස්ථාවරව පැවතියත් නිමැවුම වෙනස් කළ හැකි ය.
- (5) සමහර යෙදවුම් ප්‍රමාණ නොවෙනස්ව පවත්නා අතර සමහර යෙදවුම් ප්‍රමාණ වෙනස් කළ හැකි ය. (.....)

19. මුළු පිරිවැය (TC) සහ මුළු විචල්‍ය පිරිවැය (TVC) වක්‍ර අතර පවතින සිරස් දුර

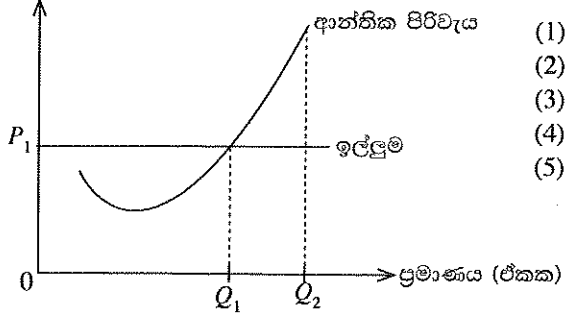
- (1) නිමැවුම අඩුවන විට අඩු වෙමින් පවතී.
- (2) නිමැවුම අඩුවන විට වැඩි වෙමින් පවතී.
- (3) ආන්තික පිරිවැයට (MC) සමාන වේ.
- (4) මුළු ස්ථාවර පිරිවැයට (TFC) සමාන වේ.
- (5) සාමාන්‍ය ස්ථාවර පිරිවැයට (AFC) සමාන වේ. (.....)

[ගතරවැනි පිටුව බලන්න.

SLEexam.com

20. මෙම රූප සටහනෙහි පෙන්නුම් කරන ආකාරයේ පිරිවැය සහ ඉල්ලුම් තත්ත්වයකට මුහුණ දෙන තරගකාරී නිෂ්පාදන ආයතනයක්, තම නිමැවුම  $Q_1$  සිට  $Q_2$  දක්වා වැඩි කරන විට,

මිල හා පිරිවැය (රුපි.)



- (1) ප්‍රාමාණික ලාභයක් උපයයි.
- (2) ලාභ ඉහළ නංවා ගනියි.
- (3) ලාභ අඩු කර ගනියි.
- (4) අයභාරය ඉහළ ගියත් පිරිවැය ඉහළ නොනගී.
- (5) පිරිවැය ඉහළ ගියත් අයභාරය ඉහළ නොනගී. (.....)

21. පහත සඳහන් කරුණු අතුරෙන් ඒකාධිකාරී තරග වෙළෙඳපොළක ලක්ෂණයක් නොවන්නේ කවරක් ද?

- (1) වෙළෙඳපොළට ප්‍රවේශ වීම සාපේක්ෂ වශයෙන් පහසු වීම
- (2) ප්‍රභේදනය වූ භාණ්ඩ තිබීම
- (3) භාණ්ඩ ප්‍රචාරණය සැලකිය යුතු තරම් මට්ටමක තිබීම
- (4) ගැනුම්කරුවන් සහ විකුණුම්කරුවන් විශාල සංඛ්‍යාවක් සිටීම
- (5) ආයතන මුහුණ දෙන ඉල්ලුම් වක්‍ර පූර්ණ නම්‍ය ස්වරූපයක් ගැනීම (.....)

22. කිසියම් ආර්ථිකයක ආදායමේ වක්‍රීය ප්‍රවාහය පෙන්නුම් කෙරෙන සටහනක් තුළ, ආණ්ඩුව වෙතින් සෘජුව ගලා යන ප්‍රවාහයක් වනුයේ පහත සඳහන් දෑ අතුරෙන් කවරක් ද?

- (1) බදු (T) (2) අපනයන (X) (3) ඉතුරුම් (S)
- (4) සංක්‍රාම වියදම් (Tr.) (5) ආයෝජන වියදම් (I) (.....)

23. ව්‍යාපාර වක්‍රයක සංකෝචනාත්මක අදියරේ දී,

- (1) ආයෝජනය ඉහළ නගින අතර නිමැවුම පහළ වැටේ.
- (2) විඳකියාව ඉහළ නගින අතර නිමැවුම පහළ වැටේ.
- (3) විඳකියාව පහළ වැටෙන අතර මිල මට්ටම ඉහළ නගී.
- (4) විඳකියාව පහළ වැටෙන අතර නිමැවුම ඉහළ නගී.
- (5) විඳකියාව ඉහළ නගින අතර නිමැවුම ද ඉහළ නගී. (.....)

24. වර්තමානයේ ශ්‍රී ලංකාවේ දළ දේශීය ප්‍රාග්ධන සම්පාදනය තුළ දක්නට ලැබෙන විශාලතම සංරචකය වනුයේ,

- (1) යන්ත්‍ර සූත්‍ර සහ උපකරණ වේ. (2) මූල්‍ය වත්කම් වේ.
- (3) ඉඩම් දියුණු කිරීම සහ වැවිලි සංවර්ධනයයි. (4) තොග වෙනස් වීම ය.
- (5) ඉදිකිරීම් ය. (.....)

25. වියදම් ප්‍රවේශයෙන් දළ දේශීය නිෂ්පාදනය ගණනය කිරීමේ දී, එකතු කළ යුතු වියදම් ශීර්ෂ වනුයේ,

- (1) වැටුප්, ලාභ, ආණ්ඩුවේ මිල දී ගැනීම් සහ ශුද්ධ අපනයන වේ.
- (2) වැටුප්, බදුකුලී, පොලී සහ ලාභ වේ.
- (3) පරිභෝජනය, ආයෝජනය, ආණ්ඩුවේ මිල දී ගැනීම් සහ අපනයන වේ.
- (4) පරිභෝජනය, ආයෝජනය, ආණ්ඩුවේ මිල දී ගැනීම් සහ ශුද්ධ අපනයන වේ.
- (5) පරිභෝජනය, ආණ්ඩුවේ මිල දී ගැනීම්, බදු සහ පොලිය වේ. (.....)

26. පවත්නා වෙළෙඳපොළ මිල අනුව වර්තමානයේ ශ්‍රී ලංකාවේ, දළ දේශීය නිෂ්පාදනයේ අගය, ආසන්න වශයෙන්

- (1) ඇමෙරිකානු ඩොලර් බිලියන 50කි. (2) ඇමෙරිකානු ඩොලර් බිලියන 75කි.
- (3) ඇමෙරිකානු ඩොලර් බිලියන 100කි. (4) ඇමෙරිකානු ඩොලර් බිලියන 125කි.
- (5) ඇමෙරිකානු ඩොලර් බිලියන 150කි. (.....)

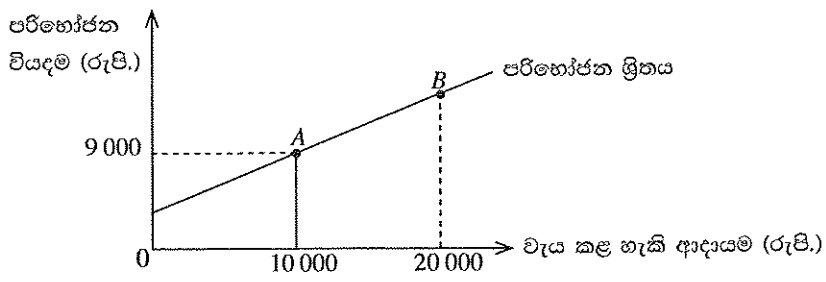
27. ජාතික ආදායම සමතුලිත මට්ටමක පවතින එක්තරා ආර්ථිකයකට අදාළ සාර්ව ආර්ථික දත්ත පෙළක් පහත දැක්වේ.

අයිතමය	රුපි. මිලියන	අයිතමය	රුපි. මිලියන
පරිභෝජන වියදම	5 000	ආනයන	1 200
බදු අයභාරය	1 000	අපනයන	980
ආණ්ඩුවේ මිල දී ගැනීම්	1 500	වෙළෙඳපොළ මිල යටතේ දළ දේශීය නිෂ්පාදනය	8 000

මෙම ආර්ථිකයේ ආයෝජන මට්ටම වනුයේ,

- (1) රුපි. මිලියන 310කි. (2) රුපි. මිලියන 320කි.
- (3) රුපි. මිලියන 1 220කි. (4) රුපි. මිලියන 1 720කි.
- (5) රුපි. මිලියන 1 940කි. (.....)

28.



ඉහත ප්‍රස්තාරයෙහි රේඛීය පරිභෝජන ශ්‍රිතයක් දැක්වේ. මෙම පරිභෝජන ශ්‍රිතයෙහි ස්වායත්ත පරිභෝජන වියදම රු. 4 000ක් වේ නම්, B ලක්ෂ්‍යයේ දී මුළු පරිභෝජන වියදම කොපමණ ද?

- (1) රුපි. 18 000
- (2) රුපි. 17 000
- (3) රුපි. 16 000
- (4) රුපි. 14 000
- (5) රුපි. 10 000

29.

ආර්ථික විද්‍යාඥයන් උපකල්පනය කරනුයේ, මූර්ත දළ දේශීය නිෂ්පාදිතය ඉහළ යන විට,

- (1) අපනයන ඉහළ යන බව ය.
- (2) ආනයන පහළ වැටෙන බව ය.
- (3) ශුද්ධ අපනයන නොවෙනස්ව පවතින බව ය.
- (4) ශුද්ධ අපනයන ඉහළ යන බව ය.
- (5) ශුද්ධ අපනයන පහළ වැටෙන බව ය.

30.

අනපේක්ෂිතව හටගන්නා දැඩි උද්ධමනීය මිල ඉහළ යාමක් හේතුකොට, සැබැවින් ම වාසි ලබනුයේ පහත සඳහන් කවර කණ්ඩායමක් ද?

- (1) විශ්‍රාමික සේවකයන්
- (2) ණයගිමියන්
- (3) වැටුප් උපයන්නන්
- (4) රැකියාව කළ කාලයේ දී මුදල් ඉතිරි කර ගත් දැනට වියපත්ව සිටින පුද්ගලයන්
- (5) ණයගනුවන්

31.

ආර්ථිකය පූර්ණ සේවා නියුක්තියෙහි පවත්නා විට, ඉල්ලුමෙන් ඇදුණු උද්ධමනයක් ජනනය කිරීමෙහි ලා ඉවහල් වනුයේ පහත දැක්වෙන කවර සාධකයක් ද?

- (1) අයවැය හිඟයේ අඩු වීමක්
- (2) ශුද්ධ අපනයන අඩු වීමක්
- (3) වෘත්තීය සමිතිවල බලය අඩු වීමක්
- (4) මූර්ත පොලී අනුපාතිකයේ අඩුවීමක්
- (5) මුදල් සැපයුමෙහි අඩු වීමක්

32.

වර්ෂයක් ඇතුළත කිසියම් රටක උද්ධමන අනුපාතිකය 12% ක් වූ අතර එම කාල පරිච්ඡේදය තුළ නාමික දළ ජාතික නිෂ්පාදිතය 14% කින් වර්ධනය විය. එම වර්ෂය තුළ සිදුව ඇත්තේ කුමක් ද යන්න නිවැරදි ව පෙන්වුම් කරනුයේ පහත දැක්වෙන කවර ප්‍රකාශයකින් ද?

- (1) මුදල් සැපයුම 2% කින් පහළ වැටුණි.
- (2) මුදල් සැපයුම 2% කින් ඉහළ නැගුණි.
- (3) මූර්ත දළ ජාතික නිෂ්පාදිතය ඉහළ නැගුණි.
- (4) මූර්ත දළ ජාතික නිෂ්පාදිතය පහළ වැටුණි.
- (5) මුදලේ සංසරණ ප්‍රවේගය වැඩි විය.

33.

“ආසන්න මුදල්” සංකල්පය යොදා ගැනෙනුයේ,

- (1) මුදල් වශයෙන් වර්ග කළ නොහැකි තරමට, ඉතා අස්ථායී ප්‍රාග්ධන වටිනාකම් සහිත මූල්‍ය වත්කම් හැඳින්වීමට ය.
- (2) හුවමාරු මාධ්‍යයක කාර්යය ඉටු කරන නමුදු වටිනාකම් සංකීර්ණ කාර්යය ඉටු කිරීමට අසමත් ද්‍රවශීල වත්කම් හැඳින්වීමට ය.
- (3) වටිනාකම් සංකීර්ණ කාර්යය ඉටු කරන නමුදු හුවමාරු මාධ්‍යයක කාර්යය ඉටු කිරීමට අසමත් ද්‍රවශීල වත්කම් හැඳින්වීමට ය.
- (4) ඉල්ලුම් තැන්පතු පදනම් කර ගනිමින් නිකුත් කෙරෙන වෙක්පත් හැඳින්වීමට ය.
- (5) ණයපත් හැඳින්වීමට ය.

34.

වර්තමානයේ ශ්‍රී ලංකාවේ M<sub>4</sub> මූල්‍ය සමස්තයට ඇතුළත් විශාලතම සංරචකය වනුයේ,

- (1) මහජනතාව සතු ව්‍යවහාර මුදල් වේ.
- (2) මහජනතාව සතු ඉල්ලුම් තැන්පතු වේ.
- (3) බලපත්‍රලාභී මූල්‍ය සමාගම් වෙතැති මහජනතාව සතු ආසන්න මුදල් වේ.
- (4) වාණිජ බැංකු වෙතැති මහජනතාව සතු ආසන්න මුදල් වේ.
- (5) බලපත්‍රලාභී විශේෂිත බැංකු වෙතැති මහජනතාව සතු ආසන්න මුදල් වේ.

35.

වාණිජ බැංකු පද්ධතියකට අයත් සියලු ම බැංකු, තම තැන්පතුවලින් 20% ක් සංචිත මුදල් වශයෙන් පවත්වා ගනු ලබන බවත්, ඉන් එක් බැංකුවක් වෙත රුපියල් මිලියන 200ක නව මුදල් තැන්පතුවක් ලැබෙන බවත් සලකන්න. ව්‍යවහාර මුදල් සංසරණයේ වෙනසක් සිදු නොවන්නේ නම්, නව තැන්පතුවේ ප්‍රතිඵලයක් ලෙස මුළු බැංකු පද්ධතියට අලුතින් කොතරම් ණය ප්‍රමාණයක් උපරිම වශයෙන් නිකුත් කළ හැකි වේ ද?

- (1) රුපි. මිලියන 160කි.
- (2) රුපි. මිලියන 200කි.
- (3) රුපි. මිලියන 800කි.
- (4) රුපි. මිලියන 1 000කි.
- (5) රුපි. මිලියන 1 200කි.

36. මහ බැංකුව විසින් රජයේ සුරැකුම්පත් විවෘත වෙළෙඳපොළෙහි අලෙවි කරනු ලැබුවහොත්, එහි ප්‍රතිඵලයක් වශයෙන් පහත සඳහන් දෑ අතුරෙන් කවරක් සිදු වෙතැයි අපේක්ෂා කෙරේ ද?
- (1) මූර්ත දළ දේශීය නිෂ්පාදිතය ඉහළ යාම
  - (2) ණය සඳහා අයකරන පොලී අනුපාතිකය ඉහළ යාම
  - (3) බැංකු විසින් සපයනු ලබන ණය ප්‍රමාණය වැඩි වීම
  - (4) පෞද්ගලික ආයෝජන වියදම් ඉහළ යාම
  - (5) මුදල් සැපයුම ප්‍රසාරණය වීම (.....)
37. පහත සඳහන් දෑ අතුරෙන් වෙළෙඳපොළ අසමත් වීමක් ලෙස නොසැලකෙනුයේ කවරක් ද?
- (1) ඒකාධිකාරී ව්‍යාපාරික ආයතන පැවතීම
  - (2) වායු හා ජල දූෂණය ඉතා ඉහළ මට්ටමක තිබීම
  - (3) ජාතික ආරක්ෂාව වැනි අත්‍යවශ්‍ය සේවා ප්‍රමාණවත්ව නොසැපයීම
  - (4) පොදු භාණ්ඩ ප්‍රමාණවත් ව සැපයීම
  - (5) අසමාන ආදායම් ව්‍යාප්තියක් පැවතීම (.....)
38. නිෂ්පාදන ක්‍රියාවලිය නිසා හට ගන්නා බාහිර පිරිවැය, කිසියම් කර්මාන්තයක් විසින් නොසලකා හැරේ නම්, තරගකාරී වෙළෙඳපොළක සමතුලිත නිමැවුමට අදාළ නිවැරදි ප්‍රකාශය වනුයේ කවරක් ද?
- (1) මිල, ආන්තික සමාජ පිරිවැයට වඩා වැඩි අගයක් ගනු ඇත.
  - (2) මිල, ආන්තික සමාජ පිරිවැයට වඩා අඩු අගයක් ගනු ඇත.
  - (3) මිල, ආන්තික සමාජ පිරිවැයට සමාන වනු ඇත.
  - (4) ආන්තික පෞද්ගලික පිරිවැය, ආන්තික සමාජ පිරිවැයට සමාන වනු ඇත.
  - (5) ආන්තික පෞද්ගලික පිරිවැය, ආන්තික සමාජ පිරිවැයට වඩා වැඩි අගයක් ගනු ඇත. (.....)
39. ශුද්ධ පොදු භාණ්ඩයක් යනු,
- (1) වෙළෙඳපොළ විසින් කාර්යක්ෂමව සපයනු ලබන භාණ්ඩයකි.
  - (2) පරිභෝජනයේ තරගකාරීත්වයක් පවතින සහ පරිභෝජනය වැළැක්විය හැකි භාණ්ඩයකි.
  - (3) පරිභෝජනයේ තරගකාරීත්වයක් නොමැති සහ පරිභෝජනය වැළැක්විය හැකි භාණ්ඩයකි.
  - (4) පරිභෝජනයේ තරගකාරීත්වයක් පවතින සහ පරිභෝජනය වැළැක්විය නොහැකි භාණ්ඩයකි.
  - (5) පරිභෝජනයේ තරගකාරීත්වයක් නොමැති සහ පරිභෝජනය වැළැක්විය නොහැකි භාණ්ඩයකි. (.....)
40. රාජ්‍ය මූල්‍ය ප්‍රතිපත්තිය යටතේ, රජය,
- (1) වෙළෙඳපොළ පොලී අනුපාතික තීරණය කරයි.
  - (2) මුදල් සැපයුමේ වර්ධන අනුපාතිකය තීරණය කරයි.
  - (3) බදු අය කිරීම් හා ආණ්ඩුවේ වියදම් මට්ටම් තීරණය කරයි.
  - (4) මුදල් සැපයුම තීරණය කරයි.
  - (5) උද්ධමන අනුපාතිකය තීරණය කරයි. (.....)
41. වර්තමානයේ ශ්‍රී ලංකා රජයේ විශාලතම බදු අයහාර මූලාශ්‍රය වනුයේ,
- (1) එකතු කළ අගය මත අයකරන බද්ද ය.      (2) සමාගම් ආදායම් බද්ද ය.      (3) නිෂ්පාදන බද්ද ය.
  - (4) ආනයන බද්ද ය.      (5) උපයන විට ගෙවීමේ බද්ද ය. (PAYE) (.....)
42. පහත සඳහන් කරුණු අතුරෙන් රටවල් අතර සාපේක්ෂ වාසි තීරණය කෙරෙන ප්‍රධාන නිශ්චායකයක් ලෙස ඇතුළත් නොවනුයේ,
- (1) ඒක පුද්ගල ආදායම ය.      (2) දේශගුණය ය.
  - (3) ශ්‍රම හමුදාවේ නිපුණතාවන් ය.      (4) එක් ශ්‍රමිකයෙකුට වැටෙන ප්‍රාග්ධනයේ ප්‍රමාණය ය.
  - (5) භූගෝලීය පිහිටීම ය. (.....)
43. A සහ B යන රටවල සංයුක්ත සම්පත් ඒකකයක් යොදා ගනිමින් නිපදවිය හැකි පාපැදි හා ට්‍රැක්ටර් ප්‍රමාණ පහත වගුවෙහි දැක්වේ.

භාණ්ඩය	A රට	B රට
ට්‍රැක්ටර්	20	2
පාපැදි	60	10

එක් එක් රට තමන්ට සාපේක්ෂ වාසි සහිත භාණ්ඩය විශේෂ ප්‍රාගුණ්‍යනය කරනිසි උපකල්පනය කරන්න. මෙහිදී අන්‍යෝන්‍ය වශයෙන් වාසිදායක වෙළෙඳාමක් හට ගැනීම සඳහා ට්‍රැක්ටර් සහ පාපැදි හුවමාරු විය යුතු අනුපාතය වනුයේ,

- (1) එක් ට්‍රැක්ටරයක් සඳහා පාපැදි 3කට අඩු ප්‍රමාණයකි.
- (2) එක් ට්‍රැක්ටරයක් සඳහා පාපැදි 3 සහ 5 අතර ප්‍රමාණයකි.
- (3) එක් ට්‍රැක්ටරයක් සඳහා පාපැදි 2 සහ 60 අතර ප්‍රමාණයකි.
- (4) එක් ට්‍රැක්ටරයක් සඳහා පාපැදි 6 සහ 10 අතර ප්‍රමාණයකි.
- (5) එක් ට්‍රැක්ටරයක් සඳහා පාපැදි 10කට වැඩි ප්‍රමාණයකි. (.....)

44. රටක වෙළෙඳ අනුපාතයෙහි පිරිහීමක් ඇති කිරීමේ ලා, මිල වෙනස්කම්වල පහත සඳහන් සංයෝජන අතුරෙන් කවරක් හේතුවේ ද?

	අපනයනවල සාමාන්‍ය මිල	ආනයනවල සාමාන්‍ය මිල
(1)	පහළ වැටේ	ඉහළ නගී
(2)	පහළ වැටේ	පහළ වැටේ
(3)	ඉහළ නගී	පහළ වැටේ
(4)	ඉහළ නගී	ඉහළ නගී
(5)	නොවෙනස් ව පවතී	පහළ වැටේ

(.....)

45. නමග විනිමය අනුපාතික ක්‍රමයක් යටතේ, ඇමෙරිකානු ඩොලරයේ රුපියල් මිල ඉහළ නංවනුයේ පහත සඳහන් කවර කරුණක් ද?

- (1) ශ්‍රී ලංකාවට වඩා ඇමෙරිකා එක්සත් ජනපදයෙහි උද්ධමන අනුපාතිකය ඉහළ අගයක් වීම
- (2) ශ්‍රී ලංකාවට වඩා වේගයකින් ඇමෙරිකා එක්සත් ජනපදයෙහි ජාතික ආදායම ඉහළ යාම
- (3) ශ්‍රී ලංකාවේ ඇගයුම් සඳහා ඇමෙරිකානු වැසියන්ගේ රුචිකත්වය වැඩි වීම
- (4) ඇමෙරිකා එක්සත් ජනපදයේ සිට ශ්‍රී ලංකාවට ගලා එන ආනයන ප්‍රමාණය සැලකිය යුතු ලෙස අඩු වීම
- (5) ශ්‍රී ලංකාවට වඩා ඇමෙරිකා එක්සත් ජනපදයෙහි මූර්ත පොලී අනුපාතිකය ඉහළ යාම

(.....)

46. ආර්ථික වෘද්ධිය සාමාන්‍යයෙන් මිනුම් කරනුයේ,

- (1) නාමික දළ දේශීය නිෂ්පාදිතයේ වාර්ෂික ප්‍රතිශතාත්මක වෙනස මගිනි.
- (2) මූර්ත දළ දේශීය නිෂ්පාදිතයේ වාර්ෂික ප්‍රතිශතාත්මක වෙනස මගිනි.
- (3) නාමික ප්‍රති ශීර්ෂ දළ දේශීය නිෂ්පාදිතයේ වාර්ෂික ප්‍රතිශතාත්මක වෙනස මගිනි.
- (4) ප්‍රතිශීර්ෂ වැය කළ හැකි ජාතික ආදායමේ වාර්ෂික ප්‍රතිශතාත්මක වෙනස මගිනි
- (5) ක්‍රය ශක්ති සාමාන ප්‍රති ශීර්ෂ දළ දේශීය නිෂ්පාදිතයේ වාර්ෂික ප්‍රතිශතාත්මක වෙනස මගිනි.

(.....)

47. කිසියම් කල්පිත ආර්ථිකයක සේවා විප්‍රස්ත ජනගහනය ලෙස වර්ග කෙරුණු පිරිස 50 000ක් ද, සේවා නියුක්ත ජනගහනය ලෙස වර්ග කෙරුණු පිරිස 450 000ක් ද වේ නම්, එම ආර්ථිකයේ සේවා විප්‍රස්ත අනුපාතිකය,

- (1) 11.1% ක් වේ.
- (2) 10.0% ක් වේ.
- (3) 9.2% ක් වේ.
- (4) 8.0% ක් වේ.
- (5) 7.4% ක් වේ.

(.....)

48. පසුගිය වසර 10 තුළ කිසියම් රටක ආදායම් ව්‍යාප්තියේ ජීනි සංගුණකය 0.45 සිට 0.65 දක්වා ඉහළ ගොස් ඇතැයි වාර්තා වී තිබේ. මෙම වෙනස්වීම ඇති කරලීමෙහි ලා හේතු විය හැක්කේ පහත සඳහන් කවර කරුණක් ද?

- (1) සාධක වෙළෙඳපොළෙහි සහ භාණ්ඩ වෙළෙඳපොළෙහි වෙළෙඳපොළ බලය වැඩි වීම
- (2) ශ්‍රම වෙළෙඳපොළෙහි විෂමතා ඉවත්කරලීම
- (3) වඩා සාධාරණ ලෙසින් ධනය සහ දේපළ බෙදී යාම
- (4) වැඩිහිටි ජනගහනයෙන් බහුතරයක් අවම වශයෙන් උසස් පෙළ සාමාර්ථයවත් ලබා තිබීම
- (5) වඩාත් අනුක්‍රම බදු ක්‍රමයක් අනුගමනය කිරීම

(.....)

49. කිසියම් රටක ආදායම් ව්‍යාප්තියෙහි අසමානතා අඩු කිරීමෙහි ලා වඩාත් දායක විය හැක්කේ පහත සඳහන් කවර කරුණක් ද?

- (1) ජනගහන වර්ධන අනුපාතිකයෙහි ඉහළ යාම
- (2) අඩු නිපුණතා සහිතව සේවා නියුක්ත ශ්‍රමිකයන්ට වෘත්තීය පුහුණුව ලබාදීම
- (3) අයවැය හිඟය ඉහළ යාම
- (4) සේවා විප්‍රස්ත ශ්‍රමිකයන් පුහුණු කිරීම සඳහා වෙන් කෙරෙන අරමුදල් ප්‍රමාණය අඩුවීම
- (5) ප්‍රතික්‍රම බද්දක් පැනවීම

(.....)

50. පසුගිය දශක කීපය මුළුල්ලේ ගෝලීය වශයෙන් හටගෙන ඇති ආනයන හා අපනයන වෙළෙඳාමේ දැවැන්ත ප්‍රසාරණයට මූලික වශයෙන් හේතු වී ඇත්තේ,

- (1) බොහෝ රටවල තීරු බදු නොවන බාධක ඉවත් කරලීම ය.
- (2) බොහෝ රටවල් ආරක්ෂණවාදී ප්‍රතිපත්ති කරා වැඩි වශයෙන් යොමු වීම ය.
- (3) ලෝකයේ ප්‍රවාහන හා සන්නිවේදන පිරිවැය වේගයෙන් පහළ වැටෙමින් පැවතීම ය.
- (4) සංවර්ධනය වන රටවල වැටුප් මට්ටම් පහළ වැටීම ය.
- (5) බොහෝ රටවල දේශපාලන අධිකාරිය මධ්‍යගත සැලසුම්කරණයෙන් ඉවත් වීම ය.

(.....)

\* \* \*





AL/2015/21/S-II

සියලු ම හිමිකම් ඇවිරිණි / முழுப் பதிப்புரிமையுடையது / (All Rights Reserved)

ශ්‍රී ලංකා විභාග දෙපාර්තමේන්තුව ශ්‍රී ලංකා විභාග දෙපාර්තමේන්තුව ශ්‍රී ලංකා විභාග දෙපාර්තමේන්තුව ශ්‍රී ලංකා විභාග දෙපාර්තමේන්තුව ශ්‍රී ලංකා විභාග දෙපාර්තමේන්තුව  
 இலங்கைப் பரீட்சைத் திணைக்களம் இலங்கைப் பரීட்சைத் திணைக்களம் இலங்கைப் பரීட்சைத் திணைக்களம் இலங்கைப் பரීட்சைத் திணைக்களம் இலங்கைப் பரීட்சைத் திணைக்களம்  
 Department of Examinations, Sri Lanka Department of Examinations, Sri Lanka Department of Examinations, Sri Lanka Department of Examinations, Sri Lanka Department of Examinations, Sri Lanka  
 ශ්‍රී ලංකා විභාග දෙපාර්තමේන්තුව ශ්‍රී ලංකා විභාග දෙපාර්තමේන්තුව ශ්‍රී ලංකා විභාග දෙපාර්තමේන්තුව ශ්‍රී ලංකා විභාග දෙපාර්තමේන්තුව ශ්‍රී ලංකා විභාග දෙපාර්තමේන්තුව  
 இலங்கைப் பரීட்சைத் திணைக்களம் இலங்கைப் பரීட்சைத் திணைக்களம் இலங்கைப் பரීட்சைத் திணைக்களம் இலங்கைப் பரීட்சைத் திணைக்களம் இலங்கைப் பரීட்சைத் திணைக்களம்  
 Department of Examinations, Sri Lanka Department of Examinations, Sri Lanka Department of Examinations, Sri Lanka Department of Examinations, Sri Lanka Department of Examinations, Sri Lanka

**අධ්‍යයන පොදු සහතික පත්‍ර (උසස් පෙළ) විභාගය, 2015 අගෝස්තු**  
**கல்விப் பொதுத் தராதரப் பத்திர (உயர் தர)ப் பரீட்சை, 2015 ஓகஸ்ட்**  
**General Certificate of Education (Adv. Level) Examination, August 2015**

ආර්ථික විද්‍යාව II  
 பொருளியல் II  
 Economics II

21 S II

පැය තුනයි  
 மூன்று மணித்தியாலம்  
 Three hours

**උපදෙස් :**

- \* 'අ' උප කොටසෙන් අවම වශයෙන් ප්‍රශ්න දෙකක් ද, 'ආ' උප කොටසෙන් අවම වශයෙන් ප්‍රශ්න දෙකක් ද තෝරාගෙන, ප්‍රශ්න පහකට පමණක් පිළිතුරු සපයන්න.
- \* ප්‍රස්තාර කඩදාසි සපයනු ලැබේ.

**'අ' උප කොටස**

(මෙම කොටසෙන් අවම වශයෙන් ප්‍රශ්න දෙකක් තෝරා ගන්න.)

1. (i) නිදර්ශන යොදා ගනිමින් ආර්ථික නොවන භාණ්ඩයක් (free good) සහ ආර්ථික භාණ්ඩයක් අතර වෙනස පැහැදිලි කරන්න. (කෙඳි 04 යි)
- (ii) ආවස්ථික පිරිවැය සංකල්පය පැහැදිලි කොට, ආවස්ථික පිරිවැය, හිඟකම පිළිබඳ ප්‍රශ්නයට සම්බන්ධ වන්නේ කෙසේ දැයි විස්තර කරන්න. (කෙඳි 04 යි)
- (iii) වර්තමාන පරිභෝජනය කපා හැරීමට කැමැත්තක් දක්වන රටවල ආර්ථිකයන්, වඩා වේගයෙන් වර්ධනය වන්නේ කෙසේ දැයි නිෂ්පාදන හැකියා වක්‍ර භාවිත කරමින් විස්තර කරන්න. (කෙඳි 04 යි)
- (iv) නිෂ්පාදන හැකියා මායිම් වක්‍රයක් මත පිහිටි සියලු ම ලක්ෂ්‍යයන් ආර්ථික කාර්යක්ෂමතාව අතින් එක හා සමානත්වයක් පෙන්නුම් කරන්නේ ද? ඔබේ පිළිතුර පැහැදිලි කරන්න. (කෙඳි 04 යි)
- (v) වෙළෙඳපොළ ආර්ථිකයන් අවශ්‍යයෙන් ම ධනෝධර ආර්ථිකයන් වන්නේ ද? එසේ ම විධානගත ආර්ථිකයන් අවශ්‍යයෙන් ම සමාජවාදී ආර්ථිකයන් වන්නේ ද? ඔබේ පිළිතුර පැහැදිලි කරන්න. (කෙඳි 04 යි)
2. (i) වෙළෙඳපොළ සැපයුම් වක්‍රයක් ඇදීමේ දී ස්ථාවරව පවතිනැයි සලකනු ලබන සාධක කවරේ ද? (කෙඳි 04 යි)
- (ii) ආදායම් හා ආදේශන ප්‍රතිච්ඡාක විසින් 'ඉල්ලුම් නීතිය' පැහැදිලි කරනු ලබන්නේ කෙසේ දැයි විස්තර කරන්න. (කෙඳි 04 යි)
- (iii) අවම මිලක් සහ උපරිම මිලක් අතර වෙනස උදාහරණය බැගින් දක්වමින් පෙන්වා දෙන්න. (කෙඳි 04 යි)
- (iv) සැපයුමේ අනමයතාවක් පවතින භාණ්ඩයක නිෂ්පාදකයන් මත විශේෂිත (ඒකක) බද්දක් පනවනු ලැබුවහොත්, බදු බරින් වැඩි කොටසක් දරනු ලබන්නේ කවුරුන් විසින් ද? යෝග්‍ය ප්‍රස්තාර සටහනක් යොදා ගනිමින් ඔබේ පිළිතුර පැහැදිලි කරන්න. (කෙඳි 04 යි)
- (v) කිසියම් භාණ්ඩයක් සඳහා පවත්නා වෙළෙඳපොළ ඉල්ලුම් හා සැපයුම් ශ්‍රිතවලට අදාළ සමීකරණ පහත දැක්වේ.  

$$Q_d = 100 - 4P \text{ (ඉල්ලුම)} \quad Q_s = -30 + 6P \text{ (සැපයුම)}$$
 (අ) සමීකරණ යොදා ගනිමින් සමතුලිත මිල සහ ප්‍රමාණය ගණනය කොට, එම සමතුලිතය ප්‍රස්තාර සටහනක නිවැරදිව පෙන්නුම් කරන්න. (කෙඳි 02 යි)
- (ආ) වෙළෙඳපොළ සමතුලිත අවස්ථාවේ දී නිෂ්පාදක අතිරික්තය හා පාරිභෝගික අතිරික්තය ගණනය කොට, ප්‍රස්තාර සටහනක ඒවා පෙන්නුම් කරන්න. (කෙඳි 02 යි)
3. (i) සෘජු පිරිවැය සහ ආරෝපිත (වක්‍ර) පිරිවැය අතර වෙනස එක එකක් සඳහා උදාහරණය බැගින් දක්වමින් පෙන්වා දෙන්න. (කෙඳි 04 යි)
- (ii) ආර්ථික විද්‍යාඥයින් විසින් ප්‍රාමාණික ලාභය පිරිවැයක් ලෙස සලකනු ලබන්නේ ඇයි? (කෙඳි 04 යි)
- (iii) වෙළෙඳපොළ ව්‍යුහයන්ගේ ස්වරූප හඟර නම් කරන්න. (කෙඳි 04 යි)
- (iv) ලාභ උපරිමනය කිරීමේ නීතිය යනු කවරක් ද? මිලගනුවෙක් වශයෙන් ක්‍රියා කරන නිෂ්පාදන ආයතනයක් සම්බන්ධයෙන් එම නීතිය ප්‍රකාශ කළ හැක්කේ කෙසේ ද? (කෙඳි 04 යි)
- (v) යම් දෙන ලද කෙටි කාලයක දී මිලගනුවෙකු වශයෙන් ක්‍රියා කරන නිෂ්පාදන ආයතනයක්, නිමැවුම් ඒකක 20ක් නිෂ්පාදනය කරනු ලැබේ යැයි සලකන්න. නිමැවුම් ඒකකයක වෙළෙඳපොළ මිල රු. 50ක් වන අතර නිමැවුම් ඒකක 20ක දී ආයතනයේ සාමාන්‍ය මුළු පිරිවැය රු. 60ක් ද, සාමාන්‍ය විචල්‍ය පිරිවැය රු. 40ක් ද වේ.  
 (අ) මෙම කෙටි කාල පරිච්ඡේදය තුළ ආයතනයේ ලාභය හෝ අලාභය කොපමණ වේ ද? (කෙඳි 02 යි)
- (ආ) ආයතනයේ මුළු ස්ථාවර පිරිවැය කොපමණ ද? (කෙඳි 02 යි)

SLEexam.com

4. (i) කිසියම් රටක සමස්ත ආර්ථික ක්‍රියාවලිය මිනුම් කිරීම සඳහා භාවිත කෙරෙන ප්‍රවේශ භූත කවරේ ද? එම ප්‍රවේශ තුනම සමස්ත ආර්ථික ක්‍රියාවලිය පිළිබඳ එකම අගයක් ලබා දෙන්නේ ඇයි? (ඉකුණු 04 හි)
- (ii) ශ්‍රී ලංකාවේ ජාතික ඉතුරුම්වල ප්‍රධාන මූලාශ්‍ර කවරේ ද? (ඉකුණු 04 හි)
- (iii) ජාතික ආදායම් සංඛ්‍යා ලේඛන ප්‍රයෝජනවත් වන්නේ කවර ආකාරයන්ගෙන් ද? (ඉකුණු 04 හි)
- (iv) එක්තරා කල්පිත ආර්ථිකයක් පිළිබඳ පහත සඳහන් දත්ත ඔබ වෙත දී ඇතැයි සලකන්න. (සියලු ම සංඛ්‍යා රුපියල් මිලියනවලින්.)

අයිතමය	වටිනාකම	අයිතමය	වටිනාකම
දළ දේශීය පෞද්ගලික ආයෝජනය	70	ආණ්ඩුවෙන් කුටුම්භ වෙත ලබාදෙන සංක්‍රාම	25
ආණ්ඩුවේ මිල දී ගැනීම්	50	ආණ්ඩුවෙන් කුටුම්භ වෙත කරනු ලබන පොලී ගෙවීම්	15
වෙළෙඳපොළ මිල යටතේ දළ දේශීය නිෂ්පාදිතය	400	විදේශවලින් ලැබෙන සාධක ආදායම්	7
ගෙවුම් තුලන ලේඛනයේ ජංගම ගිණුමේ ශේෂය	-25	විදේශ වෙත කරනු ලබන සාධක ආදායම් ගෙවීම්	12
බදු	100	ශුද්ධ විදේශ වර්තන සංක්‍රාම	10

- ඉහත තොරතුරු ආශ්‍රයෙන් පහත සඳහන් දෑ ගණනය කරන්න.
- (අ) ශුද්ධ අපනයන (ඉකුණු 02 හි)
- (ආ) පෞද්ගලික පරිභෝජන වියදම (ඉකුණු 02 හි)
- (ඉ) වැය කළ හැකි දළ ජාතික ආදායම (ඉකුණු 02 හි)
- (ඊ) ආණ්ඩුවේ ඉතුරුම් (ඉකුණු 02 හි)

5. (i) පහත දැක්වෙන සමාහාර පරිභෝජන ශ්‍රිතය සැලකිල්ලට ගන්න.

$$C = a + bY_d$$

මෙම සමීකරණයෙහි C වලින් මුළු පරිභෝජන වියදමත්,  $Y_d$  වලින් වැය කළ හැකි ජාතික ආදායම් මට්ටමත් අදහස් කෙරේ. a සහ b යන සංගුණක ඔබ අර්ථ දැක්වන්නේ කෙසේ දැයි පැහැදිලි කරන්න. (ඉකුණු 04 හි)

- (ii) සමතුලිත ජාතික ආදායම් මට්ටමක් යන්නෙන් අදහස් වන්නේ කුමක් ද? විවෘත ආර්ථිකයක ජාතික ආදායම් මට්ටමේ සමතුලිතතාව සඳහා අවශ්‍ය කරන කොන්දේසි කවරේ ද? (ඉකුණු 04 හි)
- (iii) ආවෘත ආර්ථිකයක සැලසුම් කළ ආයෝජනයට වඩා සැලසුම් කළ ඉතුරුම් ඉහළ අගයක පවතිනවා යැයි සලකන්න. මෙවැනි තත්ත්වයක දී ආර්ථිකය, සමතුලිත ජාතික ආදායම් මට්ටමක් කරා ළඟා වනුයේ කෙසේ දැයි පැහැදිලි කරන්න. (ඉකුණු 04 හි)
- (iv) ආවෘත ආර්ථිකයකට අදාළ සාර්ව ආර්ථික දත්ත කිහිපයක් පහත දැක්වේ. (සියලු ම සංඛ්‍යා රුපියල් මිලියනවලින්.)

පරිභෝජනය (C) =  $50 + 0.8 Y_d$

ආයෝජනය (I) = 120

ආණ්ඩුවේ මිල දී ගැනීම් (G) = 100

බදු (T) = 80

ආණ්ඩුවෙන් කුටුම්භ වෙත ලබාදෙන සංක්‍රාම (Tr.) = 55

- (අ) මෙම ආර්ථිකයේ සමතුලිත ජාතික ආදායම් මට්ටම නිර්ණය කරන්න. (ඉකුණු 02 හි)
- (ආ) ආණ්ඩුවේ මිල දී ගැනීම් රු. මිලියන 200ක් දක්වා ඉහළ ගියහොත්, නව සමතුලිත ජාතික ආදායම් මට්ටම කොපමණ ද? (ඉකුණු 02 හි)
- (ඉ) ආණ්ඩුවේ වියදම් ගුණකයේ අගය කොපමණ ද? (ඉකුණු 02 හි)
- (ඊ) රුපියල් මිලියන 2 000ක ජාතික ආදායම් ඉලක්කයක් අත්කර ගැනීමට රජය අදහස් කරන්නේ නම්, ඒ සඳහා අවශ්‍ය කරන ආණ්ඩුවේ මිල දී ගැනීම්වල මුළු අගය කොපමණ ප්‍රමාණයක් විය යුතු ද? (ඉකුණු 02 හි)

SLEexam.com

**'ආ' උප කොටස**

(මෙම කොටසෙන් ද අවම වශයෙන් ප්‍රශ්න දෙකක් තෝරා ගන්න.)

- 6. (i) 'මුදල්' නිර්වචනය කොට, භාණ්ඩ හුවමාරු (බාටර්) ක්‍රමයක දක්නට ලැබුණු දුෂ්කරතා ඉවත් කරලීමට මුදල් සමත් වී ඇත්තේ කෙසේ දැයි සැකෙවින් විස්තර කරන්න. (කුණු 04 හි)
- (ii) ණයපත් මුදල් නොවන්නේ ඇයි දැයි පැහැදිලි කරන්න. (කුණු 02 හි)
- (iii) ආර්ථිකයක මුදලට ඇති ඉල්ලුම තීරණය කරන සාර්ව ආර්ථික විචල්‍යයන් නම් කොට, එම විචල්‍යයන් මුදල් ඉල්ලුම කෙරෙහි බලපාන්නේ කෙසේ දැයි සැකෙවින් පැහැදිලි කරන්න. (කුණු 04 හි)
- (iv) ඉල්ලුමෙන් ඇදුණු උද්ධමනය සහ පිරිවැයෙන් තල්ලු වුණු උද්ධමනය අතර වෙනස ඔබ පෙන්වා දෙන්නේ කෙසේ ද? යෝග්‍ය ප්‍රස්තාර සටහන් භාවිත කරමින් ඔබේ පිළිතුර පැහැදිලි කරන්න. (කුණු 04 හි)
- (v) වර්තමානයේ ශ්‍රී ලංකාවේ දේශීය මුදල් වෙළෙඳපොළෙහි, ඉතා ඉහළ මට්ටමේ අධි ද්‍රවශීලතාවක් දක්නට ලැබෙන්නේ ඇයි? බැංකු පද්ධතියේ අධි ද්‍රවශීලතාව අවශෝෂණය කර ගැනීම සඳහා, ශ්‍රී ලංකා මහ බැංකුව විසින් ගෙන ඇති ක්‍රියාමාර්ග කවරේ ද? (කුණු 06 හි)
  
- 7. (i) 'ඉද්ධ පොදු භාණ්ඩ' සහ 'ඉහසාධන භාණ්ඩ' අතර වෙනස පෙන්වා දෙන්න. (කුණු 04 හි)
- (ii) කිසියම් භාණ්ඩයක් නිෂ්පාදනය කිරීමේ දී බාහිර පිරිවැය හටගන්නා අවස්ථාවක, සම්පත් කාර්යක්ෂමව බෙදා වෙන්කරලීමෙහි ලා වෙළෙඳපොළ ක්‍රමය අසමත් වන්නේ ඇයි දැයි යෝග්‍ය ප්‍රස්තාර සටහනක් උපයෝගී කර ගනිමින් පැහැදිලි කරන්න. (කුණු 05 හි)
- (iii) සමානුපාතික බද්ද, අනුක්‍රම බද්ද සහ ප්‍රතික්‍රම බද්ද නිර්වචනය කරන්න. (කුණු 03 හි)
- (iv) 'බදු අය කිරීමේ අධිබර' (excess burden of taxation) යන්නෙන් අදහස් කරන්නේ කුමක් ද? කිසියම් භාණ්ඩයක නිෂ්පාදකයන් මත ඒකක බද්දක් පනවනු ලැබුවහොත් හටගනු ලබන 'අධි බදු බර' ප්‍රස්තාර සටහනක් ඇසුරෙන් පෙන්වා දෙන්න. (කුණු 05 හි)
- (v) "ශ්‍රී ලංකාවේ රාජ්‍ය ණය, ආණ්ඩුවේ අයභාරය සමග සංසන්දනය කිරීමේ දී වඩාත් කනස්සලකාරී ස්වරූපයක් පෙන්වුම් කරයි." මෙම ප්‍රකාශය පැහැදිලි කරන්න. (කුණු 03 හි)
  
- 8. (i) අන්තර්ජාතික වෙළෙඳාම ඔස්සේ රටවලට ලබාගත හැකි ප්‍රතිලාභ කවරේ ද? (කුණු 04 හි)
- (ii) වෙළෙඳ ආරක්ෂණවාදයට පක්ෂව ඉදිරිපත් කොට ඇති ප්‍රධාන ආර්ථික තර්ක සඳහන් කරන්න. (කුණු 04 හි)
- (iii) රටක ජාත්‍යන්තර තරගකාරීත්වය නිර්ණය වීම කෙරෙහි බලපාන සාධක කවරේ ද? (කුණු 04 හි)
- (iv) එක්තරා කල්පිත ආර්ථිකයක ගෙවුම් තුලන ලේඛනයේ ජංගම ගිණුමට අදාළ ගනුදෙනුවල සාරාංශයක් පහත සඳහන් වගුවේ දැක්වේ. (සියලු ම සංඛ්‍යා රුපියල් මිලියනවලින්.)

අයිතමය	බැර	හර	අයිතමය	බැර	හර
වෙළෙඳ භාණ්ඩ	800	1200	මුහුදු ප්‍රවාහන	180	150
සේවක වැටුප්	5	10	පොලී ආදායම්	-	35
මූල්‍ය සේවා	25	30	සේවා නියුක්තිකයින්ගේ ප්‍රේෂණ	285	50
ලාභාංශ	10	70	සංචාරක	140	100
ඉවත් ප්‍රවාහන	100	60	විදුලි සංදේශ සේවා	75	30
ආණ්ඩුවේ සංක්‍රාම	15	-	මූල්‍ය නොවන රත්‍රන්	5	55

- ඉහත දත්ත ඇසුරෙන් පහත සඳහන් දෑ ගණනය කරන්න.
- (අ) වෙළෙඳ ශේෂය (කුණු 01 හි)
- (ආ) භාණ්ඩ හා සේවා ගිණුමේ ශේෂය (කුණු 01 හි)
- (ඉ) ප්‍රාථමික ආදායම් ගිණුමේ ශේෂය (කුණු 01 හි)
- (ඊ) ද්විතීයික ආදායම් ගිණුමේ ශේෂය (කුණු 01 හි)
- (v) පාවෙන විනිමය අනුපාතික ක්‍රමයක් යටතේ, පහත සඳහන් දේශීය සාධක විනිමය අනුපාතිකය කෙරෙහි බලපානුයේ කවර ආකාරයන්ගෙන් දැයි පැහැදිලි කරන්න.
- (අ) මූර්ත දළ දේශීය නිෂ්පාදිතයේ ඉහළ නැගීමක් (කුණු 02 හි)
- (ආ) උද්ධමන අනුපාතිකයේ පහළ වැටීමක් (කුණු 02 හි)

SLEexam.com

9. (i) සංවර්ධනය පිළිබඳ මිනුමක් වශයෙන් ප්‍රතිශීර්ෂ ආදායම කෙබඳු වැදගත්කමක් උසුලන්නේ ද? (ලකුණු 04 යි)
- (ii) ලෝක බැංකුව, ඒ ඒ රටවල ප්‍රතිශීර්ෂ ආදායම් මට්ටම් පදනම් කර ගනිමින් රටවල් වර්ගීකරණය කරනුයේ කෙසේ ද? (ලකුණු 04 යි)
- (iii) ආර්ථික වෘද්ධිය සහ තිරසාර සංවර්ධනය එකිනෙකට නොගැළපෙන්නේ ද? ඔබේ පිළිතුර පැහැදිලි කරන්න. (ලකුණු 04 යි)
- (iv) සහප්‍ර සංවර්ධන අභිමතාර්ථ අතුරෙන් ශ්‍රී ලංකාව සැලකිය යුතු ප්‍රගතියක් අත්කර ගෙන ඇත්තේ කවර ක්ෂේත්‍රයන් පිළිබඳව ද? (ලකුණු 04 යි)
- (v) මෑත වර්ෂවල දී ශ්‍රී ලංකාවේ විරැකියා අනුපාතිකය පහළ වැටීමට දායක වී ඇති ප්‍රධාන කරුණු කවරේ ද? (ලකුණු 04 යි)
10. (i) “ශ්‍රී ලංකාවේ ආර්ථික වෘද්ධියේ මූලාශ්‍ර වශයෙන්, මෑත වර්ෂවල දී වඩාත් ප්‍රබල ස්ථාන හිමි කරගෙන ඇත්තේ වෙළෙඳ නොවන දේශීය ආර්ථික ක්‍රියාකාරකම් (domestic non-tradable economic activities) වේ.” මෙම ක්‍රියාකාරකම් කවරේ දැයි හඳුන්වා දෙන්න. (ලකුණු 05 යි)
- (ii) “මෑත දශකවල ශ්‍රී ලංකාවේ ස්ත්‍රී ශ්‍රම හමුදා සහභාගිත්ව අනුපාතිකය සාපේක්ෂ වශයෙන් පහළ මට්ටමක නොවෙතස්ව පවතී.” ශ්‍රම හමුදාව තුළ ස්ත්‍රීන්ගේ සහභාගිත්ව අනුපාතිකය පහළ මට්ටමක පැවතීමට හේතු කවරේ ද? (ලකුණු 05 යි)
- (iii) මෑත වර්ෂවල ශ්‍රී ලංකාවේ බදු අයහාරය දළ දේශීය නිෂ්පාදිතයේ ප්‍රතිශතයක් වශයෙන් පහළ වැටෙමින් පැවතීමට හේතු කවරේ ද? (ලකුණු 05 යි)
- (iv) මැදි කාලීනව සහ දිගු කාලීනව ඉහළ වෘද්ධි අනුපාතිකයක් අත්කර ගැනීමට බාධක ලෙස ශ්‍රී ලංකා ආර්ථිකයේ දක්නට ලැබෙන මූලික දුර්වලතා කවරේ දැයි හඳුන්වා දෙන්න. (ලකුණු 05 යි)

\*\*\*