

නව නිර්දේශය/புதிய பாடத்திட்டம்/New Syllabus

ශ්‍රී ලංකා විභාග දෙපාර්තමේන්තුව ශ්‍රී ලංකා විභාග දෙපාර්තමේන්තුව ශ්‍රී ලංකා විභාග දෙපාර්තමේන්තුව ශ්‍රී ලංකා විභාග දෙපාර්තමේන්තුව ශ්‍රී ලංකා විභාග දෙපාර්තමේන්තුව
 இலங்கைப் பரீட்சைத் திணைக்களம் இலங்கைப் பரීட்சைத் திணைக்களம் இலங்கைப் பரීட்சைத் திணைக்களம் இலங்கைப் பரීட்சைத் திணைக்களம் இலங்கைப் பரීட்சைத் திணைக்களம்
 Sri Lanka Department of Examinations, Sri Lanka Sri Lanka Department of Examinations, Sri Lanka Sri Lanka Department of Examinations, Sri Lanka Sri Lanka Department of Examinations, Sri Lanka Sri Lanka Department of Examinations, Sri Lanka
 ශ්‍රී ලංකා විභාග දෙපාර්තමේන්තුව ශ්‍රී ලංකා විභාග දෙපාර්තමේන්තුව ශ්‍රී ලංකා විභාග දෙපාර්තමේන්තුව ශ්‍රී ලංකා විභාග දෙපාර්තමේන්තුව ශ්‍රී ලංකා විභාග දෙපාර්තමේන්තුව
 இலங்கைப் பரීட்சைத் திணைக்களம் இலங்கைப் பரීட்சைத் திணைக்களம் இலங்கைப் பரීட்சைத் திணைக்களம் இலங்கைப் பரීட்சைத் திணைக்களம் இலங்கைப் பரීட்சைத் திணைக்களம்
 Sri Lanka Department of Examinations, Sri Lanka Sri Lanka Department of Examinations, Sri Lanka Sri Lanka Department of Examinations, Sri Lanka Sri Lanka Department of Examinations, Sri Lanka Sri Lanka Department of Examinations, Sri Lanka

NEW

අධ්‍යයන පොදු සහතික පත්‍ර (උසස් පෙළ) විභාගය, 2019 අගෝස්තු
கல்விப் பொதுத் தராதரப் பத்திர (உயர் தர)ப் பரீட்சை, 2019 ஓகஸ்ட்
General Certificate of Education (Adv. Level) Examination, August 2019

ආර්ථික විද්‍යාව I
 பொருளியல் I
 Economics I

21 S I

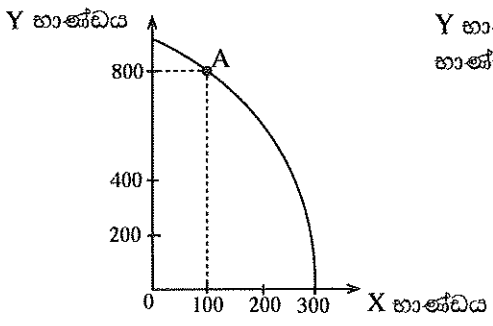
2019.08.05 / 1300 - 1500

පැය දෙකයි
இரண்டு மணித்தியாலம்
Two hours

උපදෙස්

- * සියලු ම ප්‍රශ්නවලට පිළිතුරු සපයන්න.
- * උත්තර පත්‍රයේ නියමිත ස්ථානයේ ඔබේ විභාග අංකය ලියන්න.
- * උත්තර පත්‍රයේ පසුපිටේ දී ඇති උපදෙස් ද සැලකිල්ලෙන් කියවා පිළිපදින්න.
- * 1 සිට 50 තෙක් එක් එක් ප්‍රශ්නයට (1), (2), (3), (4), (5) යන පිළිතුරුවලින් නිවැරදි හෝ ඉහාමත් ගැළපෙන හෝ පිළිතුර තෝරාගෙන, එය උත්තර පත්‍රයේ පසුපස දැක්වෙන උපදෙස් පරිදි කතිරයක් (X) යොදා දක්වන්න.

1. එක් එක් කුටුම්භයන්හි සහ ආයතනයන්හි තීරණ පිළිබඳ අධ්‍යයනය කෙරෙන ආර්ථික විද්‍යා විෂය ක්ෂේත්‍රය වනුයේ,
 - (1) සාර්ව ආර්ථික විද්‍යාව ය.
 - (2) සුක්ෂ්ම ආර්ථික විද්‍යාව ය.
 - (3) යථානුරූපී ආර්ථික විද්‍යාව ය.
 - (4) අභිමතානුරූපී ආර්ථික විද්‍යාව ය.
 - (5) ශුභසාධන ආර්ථික විද්‍යාව ය.
2. භූමිය, ශ්‍රමය, ප්‍රාග්ධනය හා ව්‍යවසායකත්වය යන සම්පත්වල හිමිකරුවන් වෙත කෙරෙන ආදායම් ගෙවීම් පිළිවෙළින්
 - (1) පොලිය, වැටුප්, බදු කුලිය සහ ලාභ වේ.
 - (2) බදු කුලිය, වැටුප්, ලාභාංශ සහ පොලිය වේ.
 - (3) බදු කුලිය, ලාභ, වැටුප් සහ පොලිය වේ.
 - (4) බදු කුලිය, වැටුප්, පොලිය සහ ලාභ වේ.
 - (5) පොලිය, වැටුප්, ලාභාංශ සහ බදු කුලිය වේ.
3. පහත සඳහන් දෑ අතුරින් විධාන ආර්ථික පද්ධතියක කැපී පෙනෙන ලක්ෂණයක් වන්නේ කවරක් ද?
 - (1) ප්‍රාග්ධනය පිළිබඳ පෞද්ගලික හිමිකම
 - (2) වෙළෙඳපොළ මත දැඩිව රඳා පැවතීම
 - (3) මධ්‍යගත සැලසුම්කරණය
 - (4) වෙළෙඳපොළ බලය සංකේන්ද්‍රණය වීම
 - (5) ස්වාර්ථය පදනම් කොට තීරණ ගැනීම
4. A ලක්ෂ්‍යයේ නිෂ්පාදනයෙහි නිරතව සිටින ආර්ථිකයක නිෂ්පාදන හැකියා මායිම් වක්‍රය පහත රූපසටහන පෙන්වුම් කරයි.



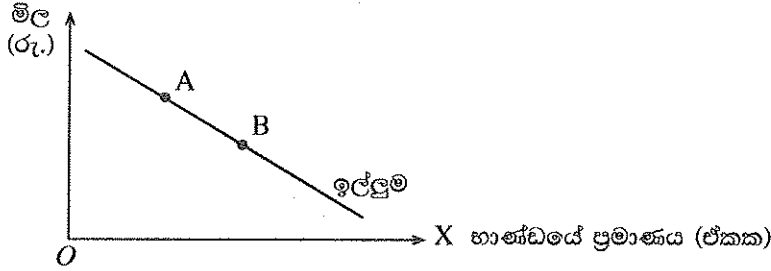
Y භාණ්ඩයෙන් නිෂ්පාදනය කරනු ලබන නිමැවුම් ප්‍රමාණය වෙනුවෙන් X භාණ්ඩයෙන් කැප කරන ලද නිමැවුම් ප්‍රමාණය කොපමණ ද?
 (1) 100 (2) 200 (3) 300
 (4) 400 (5) 500

5. X භාණ්ඩයේ මිල වෙනස් වීමක ආදේශන හා ආදායම් ප්‍රතිවිපාක පහත වගුව පෙන්වුම් කරයි. ආදේශන හා ආදායම් ප්‍රතිවිපාකවල නිවැරදි සංයෝජනය නිරූපණය කරනුයේ පහත සඳහන් කවරක් ද?

	X භාණ්ඩයේ ස්වරූපය	මිල වෙනස්වීම	ආදේශන ප්‍රතිවිපාකය මගින් ඉල්ලුම් කරනු ලබන ප්‍රමාණය	ආදායම් ප්‍රතිවිපාකය මගින් ඉල්ලුම් කරනු ලබන ප්‍රමාණය
(1)	බාල	පහළ යයි	අඩු වේ	වැඩි වේ
(2)	බාල	ඉහළ යයි	අඩු වේ	අඩු වේ
(3)	බාල	ඉහළ යයි	වැඩි වේ	වැඩි වේ
(4)	සාමාන්‍ය	පහළ යයි	වැඩි වේ	වැඩි වේ
(5)	සාමාන්‍ය	ඉහළ යයි	වැඩි වේ	අඩු වේ

SLEexam.com

6. භාණ්ඩයක සැපයුම් වක්‍රය වමට විතැන් කරනුයේ පහත සඳහන් කවරක් ද?
 (1) නිෂ්පාදන පිරිවැයෙහි ඉහළ යාමක් (2) නිෂ්පාදන පිරිවැයෙහි පහළ යාමක්
 (3) භාණ්ඩයේ මිල ඉහළ යාමක් (4) භාණ්ඩයේ මිල පහළ යාමක්
 (5) ඉල්ලුම අඩු වීමක්
7. කිසියම් පුද්ගලයෙකුගේ ආදායම වැඩි වන විට, පොදු ප්‍රවාහන සේවය සඳහා ඔහුගේ ඉල්ලුම අඩු වන්නේ නම්, පොදු ප්‍රවාහන සේවය උදාහරණයක් වනුයේ,
 (1) බාල භාණ්ඩයකට ය. (2) නොමිල භාණ්ඩයකට ය.
 (3) ගිෆ්ට් භාණ්ඩයකට ය. (4) සාමාන්‍ය භාණ්ඩයකට ය.
 (5) පොදු භාණ්ඩයකට ය.
8. X නමැති භාණ්ඩය සඳහා වන වෙළෙඳපොළ ඉල්ලුම් වක්‍රය පහත රූපසටහන පෙන්වුම් කරයි.

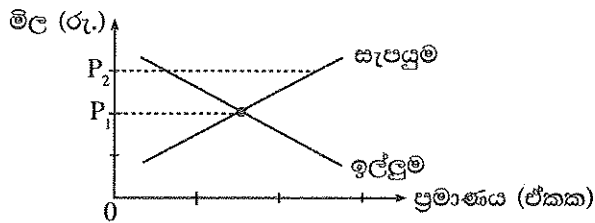


- වෙළෙඳපොළ සමතුලිත ප්‍රමාණය A ලක්ෂ්‍යයේ සිට B ලක්ෂ්‍යය කරා වෙනස් වීමට බොහෝ දුරට හේතු විය හැක්කේ
 (1) ආදේශක භාණ්ඩයක මිල ඉහළ යාම ය.
 (2) පාරිභෝගිකයන්ගේ ආදායම් ඉහළ යාම ය.
 (3) පාරිභෝගිකයන්ගේ ආදායම් පහළ යාම ය.
 (4) X භාණ්ඩයේ නිෂ්පාදන පිරිවැය පහළ යාම ය.
 (5) X භාණ්ඩයේ සැපයුම අඩු වීම ය.

9. භාණ්ඩ ඒකකයක් සඳහා රු. 100ක සමතුලිත මිලක් පවතින කල්පිත තරගකාරී වෙළෙඳපොළක් උපකල්පනය කරන්න. දැන් වෙළෙඳපොළ සැපයුම් වක්‍රය සෑම මිලකදී ම නම්‍ය තත්ත්වයක සිට, සෑම මිලක දී ම අනම්‍ය තත්ත්වයක් කරා වෙනස්වන බවත්, එහිදී වෙළෙඳපොළ සමතුලිත මිල නොවෙනස්ව පවතින බවත් සලකන්න. මෙම වෙනස පාරිභෝගික අතිරික්තය සහ නිෂ්පාදක අතිරික්තය මත ඇති කරන ප්‍රතිච්ඡාදන කවරේ ද?

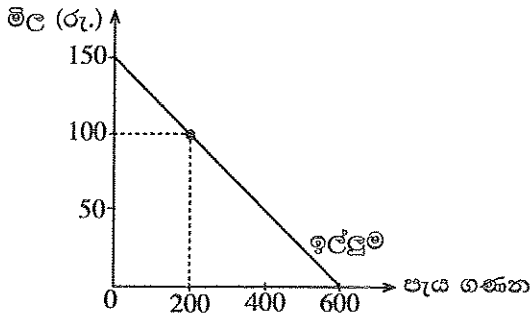
	පාරිභෝගික අතිරික්තය	නිෂ්පාදක අතිරික්තය
(1)	වැඩි වේ	අඩු වේ
(2)	වැඩි වේ	නොවෙනස් වේ
(3)	නොවෙනස් වේ	වැඩි වේ
(4)	නොවෙනස් වේ	නොවෙනස් වේ
(5)	අඩු වේ	වැඩි වේ

10. සාමාන්‍ය භාණ්ඩයක් සඳහා වෙළෙඳපොළ ඉල්ලුම් හා සැපයුම් වක්‍ර පහත රූපසටහන පෙන්වුම් කරයි.



- වෙළෙඳපොළ සමතුලිත මිල P_1 සිට P_2 දක්වා ඉහළ යා හැක්කේ
 (1) පාරිභෝගිකයන්ගේ ආදායම් ඉහළ ගිය විට ය.
 (2) අනුපූරක භාණ්ඩයක මිල ඉහළ ගිය විට ය.
 (3) නිෂ්පාදන පිරිවැය සැලකිය යුතු ලෙස පහළ වැටුණ විට ය.
 (4) නිෂ්පාදනය මත ලබාදෙන සහනාධාර ඉහළ ගිය විට ය.
 (5) P_2 මිල උපරිම මිලක් වශයෙන් නෛතිකව නියම කළ විට ය.

11. පොද්ගලික උසස් අධ්‍යාපන ආයතනයක්, එහි සිසුන්ට අන්තර්ජාල සේවාව ආරම්භයේ දී ගාස්තු අය කිරීමකින් තොරව ලබා දෙනු ලැබුවේ යැයි උපකල්පනය කරන්න. පසුව අන්තර්ජාල සේවාව භාවිත කරන අයගෙන් පැයකට රුපියල් 100ක් බැගින් ගාස්තුවක් අය කිරීමට ආයතනය තීරණය කළ අතර අන්තර්ජාල සේවාව සඳහා සිසුන්ගේ ඉල්ලුම් වක්‍රය පහත රූපසටහනෙහි දැක්වේ.



ගාස්තු අයකිරීම හඳුන්වා දුන් පසුව අහිමි වූ පාරිභෝගික අතිරික්තයේ වටිනාකම

- (1) රුපියල් 90 000කි.
- (2) රුපියල් 45 000කි.
- (3) රුපියල් 40 000කි.
- (4) රුපියල් 10 000කි.
- (5) රුපියල් 5 000කි.

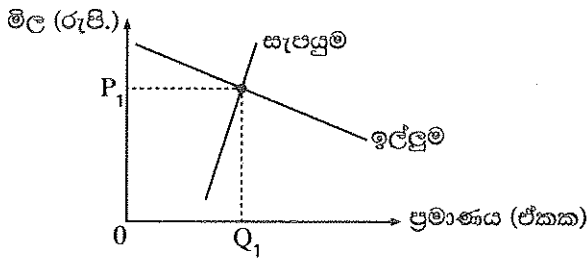
12. නිෂ්පාදනය මත ඒකක බද්දක් පැනවීමට පෙර සහ පසු කිසියම් පාරිභෝගික භාණ්ඩයක් සඳහා වූ ඉල්ලුම් හා සැපයුම් ලේඛන පහත වගුව පෙන්වයි.

මිල (රු.)	ඉල්ලුම් කරනු ලබන ප්‍රමාණය	බද්දට පෙර සැපයූ ප්‍රමාණය	බද්දට පසු සැපයූ ප්‍රමාණය
65	650	550	450
70	650	600	500
75	650	650	550
80	650	700	600
85	650	750	650
90	650	800	700
100	650	850	750

ඒකක බද්දේ ප්‍රමාණය සහ බද්දට පසු මිල වෙනස් වූ ප්‍රමාණය කොපමණ ද?

- (1) බද්ද රුපියල් 10ක් සහ මිල වෙනස රුපියල් 5කි.
- (2) බද්ද රුපියල් 10ක් සහ මිල වෙනස රුපියල් 10කි.
- (3) බද්ද රුපියල් 50ක් සහ මිල වෙනස රුපියල් 75කි.
- (4) බද්ද රුපියල් 50ක් සහ මිල වෙනස රුපියල් 85කි.
- (5) බද්ද රුපියල් 10ක් සහ මිල වෙනස රුපියල් 80කි.

13. කෘෂිකාර්මික භාණ්ඩයක් සඳහා පවතින කරගකාරී වෙළෙඳපොළක් පහත රූපසටහන පෙන්වුම් කරයි.



රජය මෙම භාණ්ඩයේ නිෂ්පාදකයින්ට ඒකක සහනාධාරයක් ලබා දේ නම්, නිෂ්පාදකයන් සහ පාරිභෝගිකයන් අතර ආර්ථික අතිරික්තය කෙසේ බෙදීයනු ලැබේ ද?

- (1) ආර්ථික අතිරික්තයෙන් වැඩි කොටසක් පාරිභෝගිකයන් වෙත යයි.
- (2) ආර්ථික අතිරික්තයෙන් වැඩි කොටසක් නිෂ්පාදකයන් වෙත යයි.
- (3) ආර්ථික අතිරික්තය මුළුමනින් ම නිෂ්පාදකයන් වෙත යයි.
- (4) ආර්ථික අතිරික්තය මුළුමනින් ම පාරිභෝගිකයන් වෙත යයි.
- (5) ආර්ථික අතිරික්තය පාරිභෝගිකයන් සහ නිෂ්පාදකයන් අතර සම සමව බෙදී යනු ඇත.

14. සඵල අවම මිලක් නියම කළ විට

- (1) පාරිභෝගික අතිරික්තය හා නිෂ්පාදක අතිරික්තය වැඩි වේ.
- (2) පාරිභෝගික අතිරික්තය වැඩි වන අතර නිෂ්පාදක අතිරික්තය අඩු වේ.
- (3) පාරිභෝගික අතිරික්තය සහ නිෂ්පාදක අතිරික්තය අඩු වේ.
- (4) පාරිභෝගික අතිරික්තය අඩු වන අතර නිෂ්පාදක අතිරික්තය වැඩි වේ.
- (5) පාරිභෝගික අතිරික්තය සහ නිෂ්පාදක අතිරික්තය යන දෙකම නොවෙනස්ව පවතී.

15. කිසියම් ප්‍රභේදිත හෝ ප්‍රමිතිගත හෝ භාණ්ඩයක් නිෂ්පාදනය කරනු ලබන ආයතන කුඩා සංඛ්‍යාවකින් සමන්විත වූ කර්මාන්තයක්
- (1) තරගකාරී කර්මාන්තයකි. (2) කතිපයාධිකාරයකි.
 (3) ඒකාධිකාරී තරග කර්මාන්තයකි. (4) ඒකාධිකාරයකි.
 (5) ශුද්ධ තරගයකි.

16. නිෂ්පාදන ආයතනයක් ස්ථාවර ප්‍රාග්ධන තොගයක් සමග විචල්‍ය ශ්‍රම ප්‍රමාණ භාවිත කරමින් නිෂ්පාදනයේ යෙදී සිටී යැයි සලකන්න. මෙහිදී ශ්‍රමය සඳහා ගෙවනු ලබන දෛනික වැටුප් ඉහළ නගී නම් එය ආයතනයේ පිරිවැය කෙරෙහි කෙසේ බලපානු ලැබේ ද?

	මුළු විචල්‍ය පිරිවැය	මුළු ස්ථාවර පිරිවැය	මුළු පිරිවැය
(1)	අඩු වේ	නොවෙනස්ව පවතී	අඩු වේ
(2)	අඩු වේ	අඩු වේ	අඩු වේ
(3)	වැඩි වේ	අඩු වේ	නොවෙනස්ව පවතී
(4)	වැඩි වේ	නොවෙනස්ව පවතී	වැඩි වේ
(5)	වැඩි වේ	වැඩි වේ	වැඩි වේ

17. කෙසෙල් වගාවේ නිරත ගොවියෙකු පූර්ණ තරගකාරී වෙළෙඳපොළක කටයුතු කරමින් සිටී යැයි සලකන්න. කෙටි කාලයේ දී වෙළෙඳපොළ මිල පහළ වැටේ නම් ගොවියා කළ යුත්තේ,
- (1) අලුත් මිල සාමාන්‍ය මුළු පිරිවැයට සමාන වන තෙක් නිෂ්පාදනය වැඩි කිරීම ය.
 (2) මිල පහළ යාම සමනය කිරීමට නිෂ්පාදනය වැඩි කිරීම ය.
 (3) අලුත් මිල ආන්තික අයභාරයට වඩා අඩු නම් නිෂ්පාදනය නතර කිරීම ය.
 (4) අලුත් මිල සාමාන්‍ය ස්ථාවර පිරිවැය ආවරණය කරයි නම් පමණක් නිෂ්පාදනය අඛණ්ඩව පවත්වාගෙන යාම ය.
 (5) අලුත් මිල සාමාන්‍ය විචල්‍ය පිරිවැය ආවරණය කරයි නම් පමණක් නිෂ්පාදනය අඛණ්ඩව පවත්වාගෙන යාම ය.

18. පූර්ණ තරගකාරී කර්මාන්තයක කටයුතු කරන එක් ආයතනයක් එම ආයතනයේ පමණක් නිෂ්පාදන පිරිවැය අඩු කෙරෙන තාක්ෂණික ප්‍රවර්ධනයකට මුහුණ දී සිටී නම් එමගින් ආයතනයේ මිල, නිමැවුම හා ලාභය මත ඇති කෙරෙන බලපෑම නිවැරදිව විස්තර කෙරෙනුයේ පහත දැක්වෙන කවරකින් ද?

	මිල	නිමැවුම	ලාභය
(1)	අඩු වේ	අඩු වේ	අඩු වේ
(2)	අඩු වේ	වැඩි වේ	වැඩි වේ
(3)	නොවෙනස්ව පවතී	අඩු වේ	වැඩි වේ
(4)	නොවෙනස්ව පවතී	වැඩි වේ	වැඩි වේ
(5)	වැඩි වේ	වැඩි වේ	වැඩි වේ

19. බොහෝ දුරට වැඩිවන ධන නිමැවුම් පරතරයක් සහිත ලක්ෂණයකින් සමන්විත වන්නේ ව්‍යාපාර චක්‍රයෙහි කවර අදියරක් ද?
- (1) මුද්‍රානත (2) පසුබැස්ම (3) ප්‍රසාරණය (4) පතුළ (5) සංකෝචනය

20. පහත දැක්වෙන කවරක් මූලික මිල යටතේ දළ එකතු කළ අගයට (GVA) ඇතුළත් සංරචකයක් වේ ද?
- (1) අතරමැදි පරිභෝජනය
 (2) පරිලේඛන/තොග වෙනස් වීම
 (3) වටිනා දේ අත්කර ගැනීම
 (4) නිෂ්පාදනය මත බදු අඩු කළ සහනාධාර
 (5) නිෂ්පාදනය මත වෙනත් බදු (අඩු කළා එම සහනාධාර)

21. වියදම් ප්‍රවේශය මත රඳා පවතින දළ දේශීය නිෂ්පාදිතය ගණනය කිරීමේ දී පහත දැක්වෙන කුටුම්භ මිල දී ගැනීම් අතුරින් කවරක් දළ පෞද්ගලික ආයෝජනයේ සංරචකයක් වශයෙන් ගණනය කෙරේ ද?
- (1) සෛවරිත්ව බැඳුම්කර
 (2) සමාගමක කොටස්
 (3) ආයෝජන බැංකුවක් විසින් නිකුත් කළ ණයකර
 (4) පෞද්ගලික පරිහරණය සඳහා අලුත් මෝටර් රථයක්
 (5) අලුතින් ඉදි කළ නිවාසයක්

22. පහත සඳහන් දෑ අතුරින් දේපොළ ආදායමක් වන්නේ කුමක් ද?

- (1) වැටුප් හා වේතන
- (2) පොලිය
- (3) සේවක අර්ථසාධක අරමුදලට සේව්‍යයා විසින් කරනු ලබන දායකත්වය
- (4) ජීවිත නොවන රක්ෂණ හිමිකම්
- (5) සහනාධාර

23. කිසියම් ආර්ථිකයක ස්වයන්ත පරිභෝජනය රුපියල් මිලියන 600ක් සහ ආන්තික ඉතුරුම් නැමියාව 0.2ක් ද වේ යැයි සලකන්න. මෙම ආර්ථිකයේ වැය කළ හැකි දළ ජාතික ආදායම රුපියල් මිලියන 1 000කින් ඉහළ නගී නම්, පරිභෝජන වියදම වැඩි වන ප්‍රමාණය

- (1) රුපියල් මිලියන 200කි.
- (2) රුපියල් මිලියන 600කි.
- (3) රුපියල් මිලියන 800කි.
- (4) රුපියල් මිලියන 1 400කි.
- (5) රුපියල් මිලියන 1 600කි.

24. කිසියම් කල්පිත ආර්ථිකයක පරිභෝජනය (C) සහ වැය කළ හැකි දළ ජාතික ආදායම (Y_D) පිළිබඳ ජාතික ගිණුම් දත්ත පහත වගුවෙන් පෙන්වුම් කෙරේ.

වර්ෂය	පරිභෝජනය (රුපි. මිලියන)	වැය කළ හැකි දළ ජාතික ආදායම (රුපි. මිලියන)
1	800	1 000
2	960	1 200

තුන්වන වර්ෂයේ දී ශුද්ධ අපනයන ඉහළ යාමක් නිසා ජාතික ආර්ථිකය රුපියල් මිලියන 300කින් ප්‍රසාරණය විය. අනිකුත් කරුණු නොවෙනස්ව පැවතියේ නම් ශුද්ධ අපනයනවල වැඩි වීම කොපමණ වී ද?

- (1) රුපියල් මිලියන 300කි.
- (2) රුපියල් මිලියන 160කි.
- (3) රුපියල් මිලියන 100කි.
- (4) රුපියල් මිලියන 80කි.
- (5) රුපියල් මිලියන 60කි.

25. කෙටි කාලීන සමාහාර සැපයුම් වක්‍රය

- (1) පහළට සහ දකුණට බැවුම් වේ.
- (2) ඉහළට සහ දකුණට බැවුම් වේ.
- (3) තිරස් රේඛාවක් ලෙස ප්‍රස්තාරගත කෙරේ.
- (4) සිරස් රේඛාවක් ලෙස ප්‍රස්තාරගත කෙරේ.
- (5) පූර්ණ සේවා නියුක්ති නිමැවුමට වඩා අඩු නිමැවුම් මට්ටම්වල දී එය දැඩි බැවුමක් සහිත වේ.

26. පහත සඳහන් ඒවායින් ආර්ථිකයේ මුදල සැපයුම අඩු කිරීමට බලපාන හේතුවක් වන්නේ කුමක් ද?

- (1) ආදායම් බදු අනුපාතිකයන්හි පහළ බැසීමක්
- (2) වට්ටම් අනුපාතිකයේ පහළ බැසීමක්
- (3) මහ බැංකුව විසින් විවෘත වෙළෙඳපොළෙහි රජයේ සුරැකුම්පත් මිලයට ගැනීමක්
- (4) ව්‍යවස්ථාපිත සංචිත අවශ්‍යතා ඉහළ නැංවීමක්
- (5) භාණ්ඩ හා සේවා මත වැය කෙරෙන ආණ්ඩුවේ වියදම් ඉහළ යාමක්

27. ආර්ථිකය පූර්ණ සේවා නියුක්තියෙහි පවතින විටෙක කෙටි කාලයේ දී ඉල්ලුමෙන් ඇදුණු උද්ධමනයක් ඇති කෙරෙනුයේ පහත සඳහන් කවරක් විසින් ද?

- (1) ප්‍රතිපත්ති පොලී අනුපාතිකයන්හි ඉහළ යාමක්
- (2) පෞද්ගලික ආදායම් බදු ඉහළ යාමක්
- (3) මූර්ත පොලී අනුපාතිකයේ පහළ යාමක්
- (4) ආණ්ඩුවේ වියදම් පහළ යාමක්
- (5) මුදල් සැපයුමේ පහළ යාමක්

28. සියලු ම බැංකු නීතියෙන් නියම කොට ඇති අවම සංචිත පමණක් තබාගන්නා බවත් බැංකු පද්ධතියෙන් පිටතට මුදල් ගලායාමක් සිදු නොවන බවත් සලකන්න. නීතිමය සංචිත අවශ්‍යතාව 10%ක් වේ. මෙහිදී ගනුදෙනුකරුවෙක් තම ජංගම ගිණුමෙහි රුපියල් 1 000ක් තැන්පත් කළහොත්, මුළු මුදල් සැපයුම උපරිම වශයෙන් වැඩි වන්නේ කවර ප්‍රමාණයකින් ද?

- (1) රු. 100
- (2) රු. 1 000
- (3) රු. 9 000
- (4) රු. 10 000
- (5) රු. 11 000

29. ආණ්ඩුව එකවිට ප්‍රසාරණාත්මක මූල්‍ය සහ රාජ්‍ය මූල්‍ය ප්‍රතිපත්ති ක්‍රියාවට නගයි නම්, පොලී අනුපාතිකය සහ විරැකියාව මත කවර බලපෑමක් සිදුවේ ද?

	පොලී අනුපාතිකය	විරැකියාව
(1)	වැඩි වේ	අවිනිශ්චිත වේ
(2)	වැඩි වේ	අඩු වේ
(3)	අඩු වේ	අවිනිශ්චිත වේ
(4)	අවිනිශ්චිත වේ	අඩු වේ
(5)	අවිනිශ්චිත වේ	වැඩි වේ

30. වාණිජ බැංකුවක රුපියල් මිලියන 300ක තැන්පතුවක් නිසා මුදල් සැපයුම මිලියන 3000කින් වැඩි වූයේ නම්, සංචිත අනුපාතය විය යුත්තේ,

- (1) 0.10%කි. (2) 0.12%කි. (3) 10%කි. (4) 12%කි. (5) 100%කි.

31. කිසියම් භාණ්ඩයක් නිෂ්පාදනය කිරීමේ දී සෘණ බාහිරතාවක් පවතී නම්, සමාජයීය වශයෙන් ප්‍රශස්ත නිමැවුම් මට්ටම අත්කර ගත හැක්කේ

- (1) නිදහස් වෙළෙඳපොළ සමතුලිතය මගිනි.
 (2) නිමැවුම මත සහනාධාරයක් ලබා දීමෙනි.
 (3) නිමැවුම් ප්‍රමාණය මත සීමාවන් පැනවීමෙනි.
 (4) භාණ්ඩය රජය විසින් මිල දී ගැනීමෙනි.
 (5) නිෂ්පාදනය කළ හැකි භාණ්ඩ ප්‍රමාණය පිළිබඳව අවමයක් නියම කිරීමෙනි.

32. ශුද්ධ පොදු භාණ්ඩයක් තවත් එක් අතිරේක පුද්ගලයෙකුට භාවිතයට ගැනීමට ඉඩ සලසාදීමේ ආන්තික පිරිවැය

- (1) ධන අගයක් වේ. (2) සෘණ අගයක් වේ.
 (3) ශුන්‍ය අගයක් වේ. (4) අපරිමිත අගයක් වේ.
 (5) පරිභෝජනය වැඩිවෙත් ම වැඩි වේ.

33. සුභසාධන භාණ්ඩයක් යනු

- (1) හිමිකරගන්නා පුද්ගලයාටත් සමාජයටත් යන දෙපිරිසටම ප්‍රතිලාභ ලබා දෙන භාණ්ඩයකි.
 (2) නිෂ්පාදනය කිරීමේ දී සමාජ පිරිවැයක් නොමැති භාණ්ඩයකි.
 (3) පරිභෝජනයේ දී පෞද්ගලික ප්‍රතිලාභ සමාජ ප්‍රතිලාභ ඉක්මවා යන භාණ්ඩයකි.
 (4) වෙළෙඳපොළ බලවේග ඔස්සේ සැපයිය නොහැකි භාණ්ඩයකි.
 (5) වෙළෙඳපොළ බලවේග ඔස්සේ කාර්යක්ෂමව සැපයිය හැකි භාණ්ඩයකි.

34. ආණ්ඩුවේ අයවැය ලේඛනයේ ප්‍රාථමික ගිණුමේ ශේෂය නිර්වචනය කෙරෙනුයේ

- (1) බදු අයභාරය සහ ප්‍රාග්ධන වියදම් අතර වෙනස ලෙස ය.
 (2) දීමනා ඇතුළත් මුළු අයභාරය සහ ණය සඳහා පොලී ගෙවීම් හැර මුළු වියදම් අතර වෙනස ලෙස ය.
 (3) මුළු අයභාරය සහ ණය ආපසු ගෙවීම් ඇතුළත් මුළු වියදම් අතර වෙනස ලෙස ය.
 (4) බදු අයභාරය සහ පුනරාවර්තන වියදම් අතර වෙනස ලෙස ය.
 (5) මුළු අයභාරය සහ පුනරාවර්තන වියදම් අතර වෙනස ලෙස ය.

35. වර්තමානයේ ශ්‍රී ලංකා රජයේ පුනරාවර්තන වියදමෙහි විශාලතම සංරචකය වනුයේ

- (1) පොලී ගෙවීම් ය. (2) වැටුප් සහ වේතන ය.
 (3) විශ්‍රාම වැටුප් ගෙවීම් ය. (4) පොහොර සහනාධාරය ය.
 (5) රාජ්‍ය සංස්ථා වෙත ලබා දෙන වර්තන පැවරුම් ය.

36. සාපේක්ෂ වාසිය යනු එක් රටකට කිසියම් භාණ්ඩයක්

- (1) තවත් රටකට නිපදවිය හැකි ප්‍රමාණයට වඩා වැඩියෙන් නිපදවිය හැකි බව ය.
 (2) තවත් රටකට වඩා අඩු ආන්තික පිරිවැයක් සහිතව නිපදවිය හැකි බව ය.
 (3) තවත් රටකට වඩා අඩු දිගු කාලීන සාමාන්‍ය මුළු පිරිවැයක් සහිතව නිපදවිය හැකි බව ය.
 (4) තවත් රටකට වඩා අඩු ආවස්ථික පිරිවැයක් සහිතව නිපදවිය හැකි බව ය.
 (5) තවත් භාණ්ඩයකට වඩා වැඩියෙන් නිපදවිය හැකි බව ය.

37. තමන් සතු සියලු සම්පත් භාවිතයට ගත් විට X රටට සහ Y රටට සහල් සහ කෝපි නිෂ්පාදනය කිරීමේ හැකියාව පහත සඳහන් වගුවවෙන් පෙන්වුම් කෙරේ.

රට	සහල් උපරිම නිමැවුම (ඒකක)	කෝපි උපරිම නිමැවුම (ඒකක)
X	5 000	5 000
Y	10 000	5 000

රටවල් දෙකෙහි පිරිවැය වාසිය පිළිබඳ නිවැරදි ප්‍රකාශය කුමක් ද?

- (1) X රටට සහල් නිෂ්පාදනයෙහි ලා සාපේක්ෂ වාසියක් පවතී.
- (2) X රටට කෝපි නිෂ්පාදනයෙහි ලා සාපේක්ෂ වාසියක් පවතී.
- (3) X රටට කෝපි නිෂ්පාදනයෙහි ලා නිරපේක්ෂ වාසියක් පවතී.
- (4) Y රටට කෝපි නිෂ්පාදනයෙහි ලා නිරපේක්ෂ වාසියක් පවතී.
- (5) Y රටට කෝපි නිෂ්පාදනයෙහි ලා සාපේක්ෂ වාසියක් පවතී.

38. රටක භාණ්ඩ වෙළෙඳ අනුපාතය ගණනය කිරීමට යොදාගනු ලබන සූත්‍රය කුමක් ද?

- (1) (අපනයන මිල දර්ශකය - ආනයන මිල දර්ශකය) × 100
- (2) (ආනයන මිල දර්ශකය - අපනයන මිල දර්ශකය) × 100
- (3) $\frac{\text{අපනයන මිල දර්ශකය}}{\text{ආනයන මිල දර්ශකය}} \times 100$
- (4) $\frac{\text{ආනයන මිල දර්ශකය}}{\text{අපනයන මිල දර්ශකය}} \times 100$
- (5) $\frac{\text{අපනයන පරිමා දර්ශකය}}{\text{ආනයන මිල දර්ශකය}} \times 100$

39. රටක ගෙවුම් ශේෂ ලේඛනයේ ජංගම ගිණුමට ඇතුළත් හොඳින් පහත සඳහන් කවර අයිතමයක් ද?

- (1) අදාශ්‍ය අපනයන
- (2) විදේශ ණය සඳහා පොලී ගෙවීම්
- (3) විදේශ ආයෝජනවලින් උපයා ගත් ලාභ
- (4) විදේශ සුරැකුම්පත් මිල දී ගැනීම්
- (5) එක්සත් ජාතීන්ගේ සංවිධානය පරිත්‍යාග කළ ආහාර ආධාර

40. ජාත්‍යන්තර මූල්‍ය අරමුදල (IMF) වෙතින් කිසියම් රටකට ආධාර ඉල්ලා සිටිය හැක්කේ පහත සඳහන් කවර තත්ත්වයක් යටතේ දී ද?

- (1) වෙළෙඳ ආරවුලක දී
- (2) ගෙවුම් ශේෂ අර්බුදයක දී
- (3) විදේශ ආයෝජන පිළිබඳ ආරවුලක දී
- (4) යටිතල පහසුකම් සඳහා අරමුදල් හිඟයක දී
- (5) ආර්ථික පසුබැස්මක දී

41. ව්‍යවහාර මුදල අවප්‍රමාණය කිරීම ගෙවුම් ශේෂයේ ජංගම ගිණුමේ හිඟය අඩු කරලීමට සමත් වනුයේ පහත සඳහන් කවර තත්ත්වයක දී ද?

	අපනයන ඉල්ලුමේ මිල නම්‍යතාව	ආනයන ඉල්ලුමේ මිල නම්‍යතාව
(1)	0.6	0.1
(2)	0.1	0.4
(3)	0.5	0.5
(4)	0.7	0.2
(5)	0.8	1.6

42. වර්තමානයේ විශේෂ ගැනුම් හිමිකම් (SDR) ඒකකයක වටිනාකම සමන්විත වනුයේ ප්‍රධාන ව්‍යවහාර මුදල් වර්ග පහක බර කැබු වටිනාකම්වලිනි. එම මුදල් වර්ග වනුයේ

- (1) එක්සත් ජනපද ඩොලරය, බ්‍රිතාන්‍ය පවුම, ජපන් යෙන්, යුරෝ සහ ස්විස් ෆ්‍රැන්ක් ය.
- (2) එක්සත් ජනපද ඩොලරය, ස්විස් ෆ්‍රැන්ක්, චීන යුආන්, යුරෝ සහ ඕස්ට්‍රේලියානු ඩොලරයයි.
- (3) එක්සත් ජනපද ඩොලරය, කැනේඩියානු ඩොලරය, රුසියානු රුබලය, යුරෝ සහ චීන යුආන් ය.
- (4) එක්සත් ජනපද ඩොලරය, බ්‍රිතාන්‍ය පවුම, ජපන් යෙන්, ඕස්ට්‍රේලියානු ඩොලරය සහ යුරෝ ය.
- (5) එක්සත් ජනපද ඩොලරය, බ්‍රිතාන්‍ය පවුම, ජපන් යෙන්, යුරෝ සහ චීන යුආන් ය.

43. තිරසාර සංවර්ධනය සඳහා වන 2030 න්‍යාය පත්‍රයට අනුව සියලුම ජාතීන් එකඟතාව පළ කළ තිරසාර සංවර්ධන ඉලක්ක සංඛ්‍යාව කොපමණ ද?
- (1) 8 (2) 11 (3) 14 (4) 17 (5) 19
44. 2016 කුටුම්භ ආදායම් සහ වියදම් සමීක්ෂණයට අනුව, ශ්‍රී ලංකාවේ නාගරික හා ග්‍රාමීය අංශවල ජනගහන දර්ශක පිළිවෙළින්
- (1) 4.1% හා 8.8% ය. (2) 2.0% හා 4.0% ය. (3) 1.9% හා 4.3% ය.
(4) 1.7% හා 3.3% ය. (5) 0.9% හා 3.4% ය.
45. මානව සංවර්ධන දර්ශකයේ එක් සංරචකයක් වනුයේ,
- (1) උෞනසේවා නියුක්ත ජනගහන ප්‍රතිශතයයි.
(2) දෛනික ප්‍රෝටීන පරිභෝජනයේ සාමාන්‍ය අගයයි.
(3) උපතේ දී ආයු අපේක්ෂාවයි.
(4) ජනගහනයෙන් 1 000 කට වෛද්‍යවරුන්ගේ සංඛ්‍යාවයි.
(5) වැඩිහිටි සාක්ෂරතා අනුපාතිකයයි.
46. ආර්ථික සංවර්ධනය යනු
- (1) ආර්ථික වෘද්ධියයි.
(2) ආර්ථික වෘද්ධිය සමග නිමැවුම බෙදී යාමේ සහ ආර්ථික ව්‍යුහයේ වෙනස්කම් සිදුවීමයි.
(3) නාගරික ජනගහනයේ ජීවන තත්ත්වය උසස්වීමයි.
(4) දළ ජාතික ආදායමේ තිරසාර වැඩි වීමයි.
(5) ජනගහනය තුළ ආදායම් විෂමතා ඉවත් කරලීමයි.
47. ලෝරන්ස් වක්‍රයක් යොදා ගත හැක්කේ පහත දැක්වෙන කවර ආර්ථික ගැටලුවක් ඇගයීමට ද?
- (1) වෙළෙඳපොළ සම්පත් බෙදා වෙන් කිරීමේ හා නිෂ්පාදනයේ කාර්යක්ෂමතාව
(2) වෙළෙඳ හවුල්කරුවන්ගේ සාපේක්ෂ වාසි සහ වෙළෙඳ අනුපාත
(3) රටවල් ඇතුළත විශේෂ ප්‍රාගුණය මට්ටම සහ වෘද්ධිය
(4) වෙළෙඳපොළ මිලයන්හි සමතුලිතතාවය
(5) ආදායම් බෙදී යාමේ අසමානතා මට්ටම
48. කිසියම් කල්පිත ආර්ථිකයක සේවානියුක්තියට අදාළ දත්ත පහත වගුව පෙන්වුම් කරයි.
- | වර්ෂය | ජනගහනය (මිලියන) | වැඩ කළ හැකි වයසේ ජනගහනය (මිලියන) | සේවා නියුක්ත සංඛ්‍යාව (මිලියන) | සේවා විදුක්ත සංඛ්‍යාව (මිලියන) |
|-------|-----------------|----------------------------------|--------------------------------|--------------------------------|
| 1 | 50 | 25 | 12 | 3 |
| 2 | 60 | 32 | 14 | 2 |
| 3 | 70 | 40 | 20 | 5 |
| 4 | 80 | 45 | 24 | 6 |
| 5 | 90 | 50 | 26 | 4 |
- විරැකියා අනුපාතිකය 20%ක් සහ ඉම හමුදා සහභාගිත්ව අනුපාතිකය 60%ක්ව පැවතියේ කවර වර්ෂයේ දී ද?
- (1) 1 වර්ෂය (2) 2 වර්ෂය (3) 3 වර්ෂය (4) 4 වර්ෂය (5) 5 වර්ෂය
49. 1960 - 1977 කාලය තුළ ශ්‍රී ලංකාවේ ක්‍රියාත්මක කළ ආර්ථික සංවර්ධන ප්‍රතිපත්තිය හැඳින්විය හැක්කේ කෙසේ ද?
- (1) බාහිරාභිමුඛ අපනයන ප්‍රවර්ධන ප්‍රතිපත්තිය
(2) අභ්‍යන්තරාභිමුඛ ආනයන ආදේශන ආර්ථික ප්‍රතිපත්තිය
(3) නව ලිබරල් ආර්ථික ප්‍රතිපත්තිය
(4) විවෘත ආර්ථික ප්‍රතිපත්තිය
(5) වෙළෙඳපොළ කේන්ද්‍රීය සංවර්ධන ප්‍රතිපත්තිය
50. මෑත වර්ෂවල දී ශ්‍රී ලංකාවේ විදේශ විනිමය ඉපයීමේවලට ඉහළම දායකත්වය ලබා දී ඇති ක්ෂේත්‍ර තුන වනුයේ,
- (1) තේ, රෙදිපිළි හා ඇඟලුම් සහ සංචාරක ව්‍යාපාරයයි.
(2) සේවා නියුක්තියන්ගේ ප්‍රේෂණ, රෙදිපිළි හා ඇඟලුම් සහ පෙට්‍රෝලියම් නිෂ්පාදිතයි.
(3) සේවා නියුක්තියන්ගේ ප්‍රේෂණ, රෙදිපිළි හා ඇඟලුම් සහ රබර් නිෂ්පාදිතයි.
(4) තේ, රෙදිපිළි හා ඇඟලුම් සහ පෙට්‍රෝලියම් නිෂ්පාදිතයි.
(5) සේවා නියුක්තියන්ගේ ප්‍රේෂණ, රෙදිපිළි හා ඇඟලුම් සහ සංචාරක ව්‍යාපාරයයි.

නව නිර්දේශය/புதிய பாடத்திட்டம்/New Syllabus

ශ්‍රී ලංකා විභාග දෙපාර්තමේන්තුව ශ්‍රී ලංකා විභාග දෙපාර්තමේන්තුව ශ්‍රී ලංකා විභාග දෙපාර්තමේන්තුව ශ්‍රී ලංකා විභාග දෙපාර්තමේන්තුව ශ්‍රී ලංකා විභාග දෙපාර්තමේන්තුව
 இலங்கைப் பரீட்சைத் திணைக்களம் இலங்கைப் பரීட்சைத் திணைக்களம் இலங்கைப் பரීட்சைத் திணைக்களம் இலங்கைப் பரීட்சைத் திணைக்களம் இலங்கைப் பரීட்சைத் திணைக்களம்
 Sri Lanka Department of Examinations, Sri Lanka Department of Examinations, Sri Lanka Department of Examinations, Sri Lanka Department of Examinations, Sri Lanka
 Department of Examinations, Sri Lanka

NEW

අධ්‍යයන පොදු සහතික පත්‍ර (උසස් පෙළ) විභාගය, 2019 අගෝස්තු
கல்விப் பொதுத் தராதரப் பத்திர (உயர் தர)ப் பரீட்சை, 2019 ஓகஸ்ட்
General Certificate of Education (Adv. Level) Examination, August 2019

ආර්ථික විද්‍යාව II
பொருளியல் II
Economics II

21 S II

2019.08.06 / 1300 - 1610

පැය තුනයි
மூன்று மணித்தியாலம்
Three hours

අමතර කියවීම් කාලය - මිනිත්තු 10 යි
மேலதிக வாசிப்பு நேரம் - 10 நிமிடங்கள்
Additional Reading Time - 10 minutes

අමතර කියවීම් කාලය ප්‍රශ්න පත්‍රය කියවා ප්‍රශ්න තෝරා ගැනීමටත් පිළිතුරු ලිවීමේදී ප්‍රමුඛත්වය දෙන ප්‍රශ්න සංවිධානය කර ගැනීමටත් යොදාගන්න.

උපදෙස් :
 * 'අ' උප කොටසෙන් අවම වශයෙන් ප්‍රශ්න දෙකක් ද, 'ආ' උප කොටසෙන් අවම වශයෙන් ප්‍රශ්න දෙකක් ද තෝරාගෙන, ප්‍රශ්න පහකට පමණක් පිළිතුරු සපයන්න.
 * ප්‍රස්තාර කඩදාසි සපයනු ලැබේ.

'අ' උප කොටස

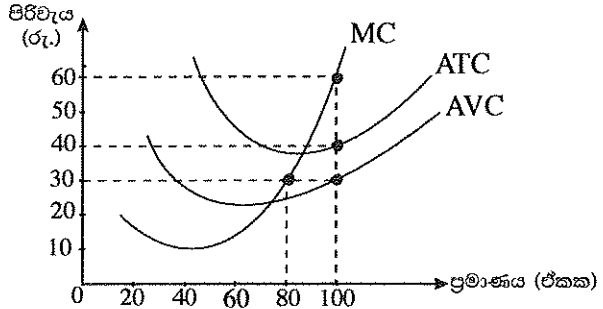
(මෙම කොටසෙන් අවම වශයෙන් ප්‍රශ්න දෙකක් තෝරා ගන්න.)

1. (i) 'ආර්ථික සම්පත්' නිර්වචනය කර ඒවා වර්ග කොට දක්වන්න. (ලකුණු 04යි)
- (ii) හිඟකම හේතු කොට ගෙන කැප කිරීම් හටගන්නේ ඇයි දැයි පැහැදිලි කරන්න. (ලකුණු 04යි)
- (iii) නිෂ්පාදන හැකියා මායිම් වක්‍ර මගින් පහත සඳහන් සංකල්ප පෙන්වුම් කරනු ලබන්නේ කෙසේ ද?
 (a) හිඟකම පිළිබඳ ප්‍රශ්නය (b) ආවස්ථික පිරිවැය
 (c) ආර්ථික පසු බැස්ම (d) ආර්ථික වෘද්ධිය (ලකුණු 04යි)
- (iv) නිෂ්පාදන හැකියා මායිම් වක්‍රය මත ඇති සියලු ම භාණ්ඩ සංයෝග නිෂ්පාදන කාර්යක්ෂමතාව පෙන්වුම් කළ ද සම්පත් බෙදා වෙන් කිරීමේ කාර්යක්ෂමතාව පෙන්වුම් කෙරෙනුයේ ඉන් එක් භාණ්ඩ සංයෝගයක් විසින් පමණක් වන්නේ ඇයි දැයි පැහැදිලි කරන්න. (ලකුණු 04යි)
- (v) සම්පත් බෙදා වෙන් කර ගැනීමේ ප්‍රශ්න විසඳා ගැනීමේ දී වෙළෙඳපොළ ආර්ථික පද්ධතිය විධාන ආර්ථික පද්ධතියෙන් වෙනස් වන්නේ කෙසේ ද? (ලකුණු 04යි)
2. (i) (a) සාමාන්‍ය භාණ්ඩයක් සඳහා වන වෙළෙඳපොළ ඉල්ලුම කෙරෙහි බලපාන සාධක කවරේ ද? (ලකුණු 02යි)
 (b) සාමාන්‍ය භාණ්ඩයක මිල පහළ බැසීමක් එම භාණ්ඩය සඳහා ඇති ඉල්ලුම වැඩි නොකරන්නේ ඇයි දැයි පැහැදිලි කරන්න. (ලකුණු 02යි)
- (ii) භාණ්ඩයක මිල ඉහළ නගින විට එම භාණ්ඩයෙන් ඉල්ලුම් කරනු ලබන ප්‍රමාණය අඩුවන්නේ ඇයි දැයි පැහැදිලි කරන්න. (ලකුණු 04යි)
- (iii) කිසියම් භාණ්ඩයක් සඳහා ඇති වෙළෙඳපොළ ඉල්ලුම් හා සැපයුම් සමීකරණ පහත දැක්වේ.
 ඉල්ලුම් සමීකරණය : $Q_D = 60 - 3P$ සැපයුම් සමීකරණය : $Q_S = -10 + 2P$
 වෙළෙඳපොළ සමතුලිතයේ දී ආර්ථික අතිරික්තය ගණනය කරන්න. (ලකුණු 04යි)
- (iv) සැපයුමේ මිල නම්‍යතාව කෙරෙහි බලපාන සාධක සැකෙවින් විස්තර කරන්න. (ලකුණු 04යි)
- (v) කිසියම් පාරිභෝගිකයෙකුගේ සාමාන්‍ය මාසික ආදායම රුපියල් 35 000 සිට රුපියල් 45 000 දක්වා ඉහළ යන බවත් එම මාසයේ දී පාරිභෝගිකයා තම පාන් පරිභෝජනය පාන් ගෙඩි 30 සිට පාන් ගෙඩි 20ක් දක්වා අඩු කරන බවත් සලකන්න. මෙම පාරිභෝගිකයාගේ පාන් සඳහා ඇති ඉල්ලුමේ ආදායම් නම්‍යතාව කොපමණ වේ ද? මෙම තත්ත්වය යටතේ පාන් සාමාන්‍ය භාණ්ඩයක් ද නැතහොත් බාල භාණ්ඩයක් ද? (ලකුණු 04යි)

3. (i) සැපයුම වෙනස් වීමට බලපාන ප්‍රධාන සාධක හතරක් සඳහන් කරන්න. (ලකුණු 04යි)
- (ii) වෙළෙඳපොළක කෘෂිකාර්මික හෝග වැනි ප්‍රාථමික භාණ්ඩවල මිල බොහෝ විට අස්ථායී ස්වභාවයක් ගන්නේ ඇයි දැයි පැහැදිලි කරන්න. (ලකුණු 04යි)
- (iii) කෘෂිකාර්මික භාණ්ඩවල මිල ස්ථායීකරණය සඳහා රජයට ගත හැකි ක්‍රියාමාර්ග කවරේ ද? (ලකුණු 04යි)
- (iv) කිසියම් භාණ්ඩයක් සඳහා ඇති වෙළෙඳපොළ ඉල්ලුම් හා සැපයුම් වක්‍රවලට අදාළ සමීකරණ පහත දැක්වේ.

ඉල්ලුම් සමීකරණය : $Q_D = 200 - 2P$ සැපයුම් සමීකරණය : $Q_S = -100 + 4P$

- (a) මෙම භාණ්ඩයේ නිෂ්පාදනය මත රුපියල් 6 බැගින් වන ඒකක බද්දක් රජය පනවනු ලැබේ යැයි උපකල්පනය කරන්න. බද්දට පසුව භාණ්ඩය සඳහා ගැනුම්කරුවන් ගෙවන මිල කුමක් ද? (ලකුණු 04යි)
- (b) රජය මෙම බද්දෙන් එකතු කරගනු ලබන අයහාරය කොපමණ ද? (ලකුණු 04යි)
4. (i) ප්‍රත්‍යක්ෂ (සෘජු) පිරිවැය සහ ආරෝපිත පිරිවැය අතර වෙනස දක්වන්න. ඔබ පාසල් යාම නිසා ඔබට දැරීමට සිදුවන ඇතැම් ප්‍රත්‍යක්ෂ වියදම් සහ ආරෝපිත වියදම් කවරේ ද? (ලකුණු 04යි)
- (ii) නිෂ්පාදන ක්‍රියාවලියේ දී ආයතනයක කෙටි කාල පරිච්ඡේදය දිගු කාල පරිච්ඡේදයෙන් වෙනස් වන්නේ කවරක් නිසා ද? (ලකුණු 04යි)
- (iii) පූර්ණ තරගයට අදාළ මූලික උපකල්පන හතර කවරේ ද? (ලකුණු 04යි)
- (iv) ඒකක 100ක සමතුලිත නිමැවුම් මට්ටමක් නිෂ්පාදනය කරමින් කෙටි කාලයේ දී කටයුතු කරන පූර්ණ තරගකාරී ආයතනයක් පහත රූපසටහන මගින් නිරූපණය වේ.



- සමතුලිත නිමැවුමේ දී පහත සඳහන් දෑ ගණනය කරන්න.
- (a) ආයතනය ලබන මුළු අයහාරය (ලකුණු 02යි)
- (b) ආයතනයේ මුළු පිරිවැය (ලකුණු 02යි)
- (c) ආයතනයේ මුළු ස්ථාවර පිරිවැය (ලකුණු 02යි)
- (d) ආයතනයේ මුළු ආර්ථික ලාභය හෝ පාඩුව (ලකුණු 02යි)

5. (i) පහත දැක්වෙන ආණ්ඩුවේ වියදම් අයිතමයන් අතුරෙන් කවරක් 'සාමූහික වියදම්' ලෙසත්, කවරක් 'පෞද්ගලික වියදම්' ලෙසත් සැලැකේ ද?
- (a) පොහොර සහනාධාරය
- (b) වෛද්‍ය පර්යේෂණ
- (c) පොලිසිය සහ ගිනි නිවන හමුදාව
- (d) පාසල් දිවා ආහාරය (ලකුණු 04යි)
- (ii) කල්පිත ආර්ථිකයක් සඳහා පහත සඳහන් දත්ත ඔබ වෙත දී ඇත.

අයිතමය	වටිනාකම (රු. බිලියන)
සේවක ආදායම්	2 500
දළ මෙහෙයුම් අතිරික්තය	6 000
ස්ථාවර ප්‍රාග්ධන පරිභෝජනය	700
නිෂ්පාදනය මත වෙනත් බදු (අඩු කළා එම සහනාධාර)	50
නිෂ්පාදිතය මත බදු	1 200
නිෂ්පාදිතය මත සහනාධාර	250
අවශේෂ ලෝකයෙන් ලැබෙන ඉද්ධ ප්‍රාථමික ආදායම්	- 400
අවශේෂ ලෝකයෙන් ලැබෙන ඉද්ධ වර්තන සංක්‍රාම	1 000

ඉහත දත්ත පදනම් කරගනිමින් පහත සඳහන් දෑ ගණනය කරන්න.

- (a) මූලික මිල යටතේ දළ එකතු කළ අගය (ලකුණු 02යි)
 - (b) දළ දේශීය නිෂ්පාදිතය (ලකුණු 02යි)
 - (c) ශුද්ධ ජාතික ආදායම (ලකුණු 02යි)
 - (d) වැය කළ හැකි දළ ජාතික ආදායම (ලකුණු 02යි)
- (iii) 45° රේඛාවක් සහිත ප්‍රස්තාර සටහනක් යොදා ගනිමින් සාර්ව අර්ථික සමතුලිතය පෙන්වන්න. ඔබේ ප්‍රස්තාර සටහනෙහි සමාහාර වියදම් ශ්‍රිතය සහ ජාතික ආදායමේ සමතුලිත මට්ටම පෙන්වුම් කරන්න. (අක්ෂ නිවැරදිව නම් කිරීමට සැලකිලිමත් වන්න.) (ලකුණු 04යි)
- (iv) කිසියම් කල්පිත ආර්ථිකයක ආන්තික පරිභෝජන නැමියාව 0.9ක් බවත්, වැය කළ හැකි දළ ජාතික ආදායම ශුන්‍ය වන විට සමාහාර පරිභෝජනය 100ක් වන බවත් සලකන්න. තව ද, ආයෝජනය (I) = 200ක් ද, ආණ්ඩුවේ මිල දී ගැනීම් (G) = 45ක් ද, ශුද්ධ අපනයන (NX) = 0ක් ද, බදු (T) = 50ක් ද වන බව උපකල්පනය කරන්න. (සියලුම දත්ත රුපියල් බිලියනවලින්.)
- (a) දළ ජාතික ආදායමේ (Y) සමතුලිත අගය සොයන්න. (ලකුණු 02යි)
 - (b) එක් විට ම ආණ්ඩුවේ මිල දී ගැනීම් (G) සහ බදු (T) රුපියල් බිලියන 10කින් වැඩි කරනු ලැබුවහොත් සමතුලිත ජාතික ආදායම මත කෙබඳු බලපෑමක් සිදු වේ ද? (ලකුණු 02යි)

'ආ' උප කොටස

(මෙම කොටසෙන් අවම වශයෙන් ප්‍රශ්න දෙකක් තෝරා ගන්න.)

6. (i) 'දළ දේශීය නිෂ්පාදිතයේ අවධානය' යනු කුමක් ද? දළ දේශීය නිෂ්පාදිතයේ අවධානය සහ කොළඹ පාරිභෝගික මිල දර්ශකය අතර දක්නට ලැබෙන ප්‍රධාන වෙනස්කම් මොනවා ද? (ලකුණු 04යි)
- (ii) ප්‍රස්තාර සටහනක් උපයෝගී කර ගනිමින් උද්ධමනාත්මක පරතරය යන සංකල්පය පැහැදිලි කරන්න. (ලකුණු 04යි)
- (iii) මුදලට ඇති ගනුදෙනු ඉල්ලුම සහ මුදලට ඇති සමපේක්ෂණ ඉල්ලුම අතර වෙනස්කම් පෙන්වා දෙන්න. (ලකුණු 04යි)
- (iv) බැංකුවක ගනුදෙනුකරුවෙක් තම ජංගම ගිණුමෙහි රුපියල් 10 000ක් අලුතෙන් තැන්පත් කරන බවත්, අවශ්‍ය කරන සංචිත අනුපාතය 0.25ක් බවත් සලකන්න.
- (a) මෙම නව තැන්පතුව සඳහා අවශ්‍ය කෙරෙන සංචිත ප්‍රමාණය කොපමණ ද? (ලකුණු 02යි)
 - (b) මෙම නව තැන්පතුව පදනම් කරගනිමින් බැංකුවට ලබා දිය හැකි උපරිම ණය මුදල කොපමණ ද? (ලකුණු 02යි)
- (v) ශ්‍රී ලංකාවේ මූල්‍ය පද්ධතියේ ස්ථායීතාව පවත්වාගෙන යාමෙහි ලා නිත්‍ය පොලී අනුපාතික කොර්බෝවේ කාර්යභාරය පැහැදිලි කරන්න. (ලකුණු 04යි)
7. (i) මිශ්‍ර ආර්ථික ක්‍රමයක් තුළ ආණ්ඩුවේ ප්‍රධාන කාර්යයන් හතරක් සඳහන් කරන්න. (ලකුණු 04යි)
- (ii) සම්පත් බෙදා වෙන් කිරීමේ කාර්යක්ෂමතාව අත්කර ගැනීමෙහි ලා වෙළෙඳපොළ ආර්ථිකයක පවත්නා බාධක කවරේ ද? (ලකුණු 04යි)
- (iii) ශුද්ධ පොදු භාණ්ඩ, ශුභසාධන භාණ්ඩ, පොදු සම්පත් හා ස්වාභාවික ඒකාධිකාර යන දෑ නිර්වචනය කරන්න. (ලකුණු 04යි)
- (iv) කිසියම් රටකට බදු අවශ්‍ය වන්නේ ඇයි දැයි පැහැදිලි කොට යහපත් බද්දක දක්නට ලැබෙන හිතකර ගුණාංග සැකෙවින් දක්වන්න. (ලකුණු 04යි)
- (v) ආණ්ඩුවේ අය-වැය ලේඛනයෙහි 'ප්‍රාථමික ශේෂය' යන්නෙන් කවරක් අදහස් වේ ද? ප්‍රාථමික ශේෂයෙහි අතිරික්තයක් ගොඩනගා ගැනීම වැදගත් කොට සැලකෙනුයේ ඇයි? (ලකුණු 04යි)

8. (i) ශ්‍රී ලංකාවේ ප්‍රධාන අපනයන සහ ආනයන අයිතමයන් හතර බැගින් නම් කරන්න. (ලකුණු 04යි)
- (ii) 'තරගකාරිත්ව වාසිය' (competitive advantage) යනු කවරක් ද? තරගකාරිත්ව වාසිය බිහි කරන මූලාශ්‍ර කවරේ ද? (ලකුණු 04යි)
- (iii) කිසියම් කල්පිත ආර්ථිකයක ගෙවුම් ශේෂ ගනුදෙනුවල සාරාංශයක් පහත වගුවෙන් ඉදිරිපත් කෙරේ. (සියලු ම සංඛ්‍යා රූපියල් බිලියනවලිනි.)

අයිතමය	වටිනාකම	අයිතමය	වටිනාකම
භාණ්ඩ අපනයන	1 500	රජයේ ප්‍රාග්ධන සංක්‍රාම (ශුද්ධ)	120
භාණ්ඩ ආනයන	1 300	පෞද්ගලික ප්‍රාග්ධන සංක්‍රාම (ශුද්ධ)	80
සේවා අපනයන	500	ශුද්ධ සෘජු ආයෝජන	350
සේවා ආනයන	400	ශුද්ධ කලම ආයෝජන	150
ආයෝජන ආදායම් ලැබීම්	800	ශුද්ධ වෙනත් ආයෝජන	120
ආයෝජන ආදායම් ගෙවීම්	600	සංචිත වත්කම්	160
ශුද්ධ වර්තන සංක්‍රාම	100	වැරදීම් සහ අත්හැරීම්	20

ඉහත දත්ත යොදා ගනිමින් පහත දෑ ගණනය කරන්න.

- (a) වෙළෙඳ ශේෂය (ලකුණු 02යි)
- (b) ජංගම ගිණුමේ ශේෂය (ලකුණු 02යි)
- (c) මූල්‍ය ගිණුමේ ශේෂය (ලකුණු 02යි)
- (d) ශුද්ධ අපනයන (ලකුණු 02යි)
- (iv) 2018 වර්ෂය අවසාන භාගයේ දී ඇමෙරිකානු ඩොලරයට සාපේක්ෂව ශ්‍රී ලංකා රුපියල දැඩි ක්ෂයවීමකට පාත්‍ර වූ හේතු පැහැදිලි කරන්න. (ලකුණු 04යි)
9. (i) ආර්ථික වෘද්ධිය ජීවිතයේ ගුණාත්මක තත්ත්වය ඉහළ නංවා ගැනීම සඳහා පරිවර්තනය කර ගැනීමට අවශ්‍ය කෙරෙන කොන්දේසි කවරේ ද? (ලකුණු 05යි)
- (ii) 'සමාජ ආරක්ෂණය' යන්නෙන් අදහස් කරනුයේ කවරක් ද? ශ්‍රී ලංකාවේ සමාජ ආරක්ෂණ වැඩසටහන තුළ ඇතුළත් ප්‍රධාන සංරචක භූමිකා නම් කරන්න. (ලකුණු 05යි)
- (iii) "ජීනි සංගුණකය ආදායම් විෂමතා මිනුම් කිරීමෙහි ලා ප්‍රයෝජනවත් සංක්ෂිප්ත සංඛ්‍යා දත්තයක් වුව ද, ලෝරන්ස් වක්‍ර මගින් සැපයෙන ආකාරයේ වඩා විස්තරාත්මක තොරතුරු එය ලබා නොදේ." පැහැදිලි කරන්න. (ලකුණු 05යි)
- (iv) ශ්‍රී ලංකාවේ ශ්‍රම හමුදා සහභාගිත්ව අනුපාතිකයෙහි ස්ත්‍රී-පුරුෂ සමාජභාවය මත විශාල පරතරයක් පැවැතීමට බලපා ඇති හේතු කවරේ ද? (ලකුණු 05යි)
10. (i) ආර්ථික වෘද්ධිය සහ රාජ්‍ය ණය නිරසාරභාවය අත්කර ගැනීමෙහි ලා මෑත වර්ෂවල දී ශ්‍රී ලංකාවේ කාර්යසාධනය සැකෙවින් සාකච්ඡා කරන්න. (ලකුණු 05යි)
- (ii) ශ්‍රී ලංකාව ඉහළ ආදායම් රටක තත්ත්වය කරා ප්‍රගමනය වීම වළක්වා ඇති සාධක කවරේ ද? (ලකුණු 05යි)
- (iii) "දේශගුණික විපර්යාස හමුවේ අතිශය අනතුරුදායක තත්ත්වයක පවතින රටක් වශයෙන් ශ්‍රී ලංකාව නම් කර ඇත." දේශගුණික වෙනස්කම් නිසා හටගන්නා ආපදා හේතුවෙන්, ශ්‍රී ලංකාවේ දළ දේශීය නිෂ්පාදිතය සහ රාජ්‍ය මූල්‍යය කෙරෙහි ඇති විශාල බලපෑම් සැකෙවින් විස්තර කරන්න. (ලකුණු 05යි)
- (iv) චීනය මගින් ක්‍රියාත්මක කොට ඇති 'තීරයක් සහ මාවතක් ව්‍යාපෘතියේ' (Belt and Road Initiative) ප්‍රධාන ලක්ෂණ සහ එමගින් ශ්‍රී ලංකාව වෙත ලැබේ යැයි ගම්‍යවන ආර්ථික බලපෑම් සැකෙවින් පැහැදිලි කරන්න. (ලකුණු 05යි)
